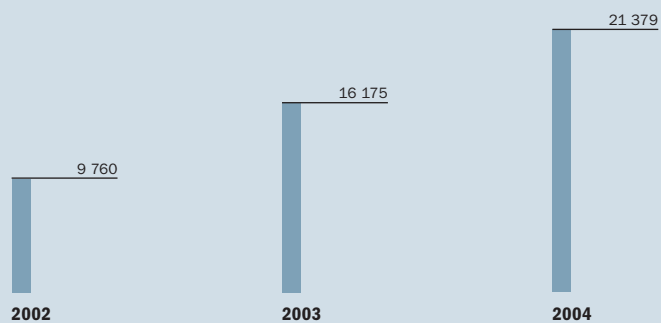


**Factoring České spořitelny, a. s.**



## Klíčové údaje

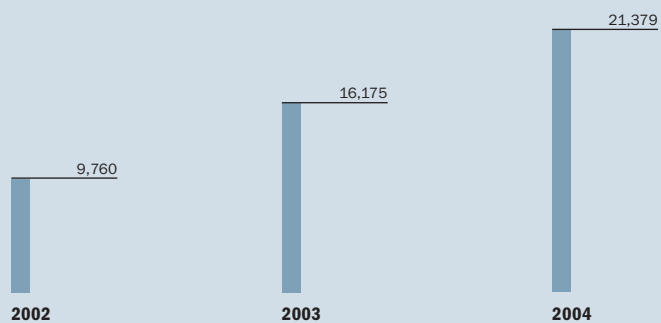
### Celkový obrat Factoringu České spořitelny (v mil. Kč)



- > Celkový obrat společnosti Factoring České spořitelny se v roce 2004 zvýšil na 21,4 mld. Kč, což je meziroční nárůst o téměř 40 %.
- > Factoring České spořitelny se v roce 2004 stal vedoucí factoringovou společností v ČR s podílem na trhu přes 26,4 %.

## Key Figures

### Total turnover of Factoring České spořitelny (CZK in millions)



- > Total turnover of the company Factoring České Spořitelny increased in 2004 to 21.4 mld. CZK, which represents an inter-year increase of almost 40%.
- > In 2004 Factoring České spořitelny became the leading factoring company in the Czech Republic with a market share over 26.4%.

## Obsah Content

<b>Klíčové údaje</b> <b>Key Figures</b>	<
<b>Úvodní slovo předsedy představenstva</b> <b>Foreword of the Chairman of the Board of Directors</b>	02
<b>Profil společnosti</b> <b>Company Profile</b>	03
<b>Vývoj nejdůležitějších ekonomických ukazatelů</b> <b>Development of the Key Economic Indicators</b>	03
<b>Složení vrcholových orgánů společnosti</b> <b>Directors and Officers</b>	04
<b>Organizační schéma společnosti</b> <b>Organizational Chart of the Company</b>	04
<b>Vedení společnosti</b> <b>Company Management</b>	04
<b>Zpráva vedení společnosti</b> <b>Management Report</b>	05
<b>Zpráva dozorčí rady</b> <b>Report of the Supervisory Board</b>	08
<b>Finanční část</b>	09
<b>Financial Section</b>	37

# Úvodní slovo předsedy představenstva

# Foreword of the Chairman of the Board of Directors

Vážení akcionáři, vážení obchodní přátelé, vážení spolupracovníci,

\_\_\_\_\_ uplynulý rok byl pro Factoring České spořitelny v pořadí dalším úspěšným rokem. V náročném konkurenčním prostředí tradičních i nově vzniklých factoringových společností a také bank jsme potvrdili naši loňskou dynamiku růstu, výrazně zvýšili svůj obrat a podíl na trhu a stali se největší factoringovou společností na trhu. Zvýšili jsme obrat z 16,2 mld. Kč v roce 2003 na 21,4 mld. Kč v roce 2004. Náš tržní podíl vzrostl z 25 % v roce 2003 na 26,4 % v roce 2004. Úspěšně jsme dále rozvinuli



spolupráci s mateřskou bankou v rámci maximálního využití synergie a podařilo se nám takto proniknout do segmentu velkých korporátních klientů. Dále rozvíjíme systém Risk managementu v rámci cílů projektu NBCA (Basel II) ve spolupráci s mateřskou bankou a se silným zázámem e-technologií. Stabilizovali jsme team a výrazně zlepšili a zefektivnili způsoby interní komunikace. Ve spolupráci s mateřskou bankou jsme nastavili účinné procesy interní kontroly a auditu. Zahájili jsme projekt procesního řízení společnosti opět s důrazem na následná softwarová řešení. V roce 2004 se naše dceřiná společnost na Slovensku stala jedničkou na místním trhu.

\_\_\_\_\_ Od budoucnosti očekáváme další prohlubování konkurenčního prostředí, pravděpodobný vznik dalších factoringových společností na trhu, tak jako tomu bylo i v roce 2004, tlak na ceny a prozatím stále nízkou úroveň základních úrokových sazeb a zvyšování exportu České republiky, na kterém bychom se chtěli podílet více než doposud.

\_\_\_\_\_ Jsme si vědomi, že o úspěchu v budoucnosti bude rozhodovat rychlost a kvalita poskytovaných služeb. Naší snahou je, abychom perfektně zvládli procesy uvnitř společnosti a byli přitom dostatečně inovativní. Profesionální kvalita práce, rychlost a spolehlivost na ještě vyšší úrovni by měly být standardem naší společnosti v budoucnu.

\_\_\_\_\_ Rád bych poděkoval všem akcionářům, partnerům i zaměstnancům za dosavadní spolupráci a popřál jim hodně úspěchů v pracovním i osobním životě.

Ing. Rudolf Hanták

Dear Shareholders, Business Friends and Colleagues,

\_\_\_\_\_ This past year was for Factoring České spořitelny another year of success in a row. In a challenging and competitive climate of traditional as well as recently established factoring companies and banks, we confirmed our growth dynamics, considerably increased our turnover and our market share, and became the leading factoring company on the market. Factoring České spořitelny increased its turnover from CZK 16.2 billion in 2003 to CZK 21.4 billion in 2004. Our market share rose from 25% in 2003 to 26.4% in 2004. We succeeded to further extend our cooperation with the parent bank with the maximum use of synergy, which enabled us to enter the market segment of important corporate clients. We have been focusing on the development of the Risk Management system under the objectives of the NBCA (Basel II) project in cooperation with the parent bank and with a strong e-Technology background. Our team has been stabilized and the mode of internal communication has been improved and made more effective. In cooperation with the parent bank we set up effective processes of internal control and audit. We launched a project of procedural governance of the company again with the emphasis on subsequent software solutions. Our subsidiary in the Slovak Republic became the number one on the local market in 2004.

\_\_\_\_\_ We expect the future to bring further deepening of the competitive climate, probable establishment of new factoring companies on the market, similarly to the evolution in 2004. We expect also price pressure, and for the present low basic interest rates. Further, we anticipate an increase in the export of the Czech Republic in which we would like to play a more important role than until now.

\_\_\_\_\_ We are well aware of the fact that the future success will be decided by the swiftness and quality of the services provided. It is our aim to master the internal processes of the company and at the same time to be innovative enough. A professional quality of work, swiftness and reliability on an even higher level should become a standard for our company in the future.

\_\_\_\_\_ I would like to thank all the shareholders, partners, and staff for their cooperation and wish them every success in both their professional and personal lives.

Rudolf Hanták

Společnost **Factoring České spořitelny, a. s.** byla založena v listopadu 1995, původně jako ČS Factoring, v právní formě společnost s ručením omezeným.

Hlavním posláním společnosti bylo **poskytování factoringových a forfaitingových služeb** umožňujících financování vzájemného česko-slovenského obchodu.

V roce 1997 byla podepsána smlouva o vstupu České spořitelny, a. s. jako minoritního akcionáře a společnost byla transformována na akciovou společnost se základním kapitálem 30 milionů korun.

V tomtéž roce byl ČS Factoring přijat za člena **Factors Chain International** – největšího sdružení factoringových firem na světě.

V rámci svého dalšího působení na trhu v České republice společnost rozšířila sortiment služeb v oblasti obchodního financování ve factoringu a forfaitingu tak, aby svými produkty pokryla veškeré požadavky své klientely, a v současnosti se řadí mezi největší factoringové společnosti v České republice.

V roce 2000 se ČS Factoring stal jedním ze zakládajících členů **Asociace factoringových společností České republiky**.

V průběhu roku 2001 získala Česká spořitelna 100% podíl ve společnosti, zvýšila základní kapitál na 84 miliony korun a společnost s novým jménem **Factoring České spořitelny, a. s.** se stala členem **Finanční skupiny České spořitelny**.

**Factoring České spořitelny, a. s.** was established in November 1995, originally as ČS Factoring with the legal status of a limited liability company.

The main mission statement of the company was **rendering of factoring and forfeiting services** enabling financing of the mutual Czech-Slovak trade.

In 1997 a contract of accession of **Česká spořitelna, a. s.** as a minority shareholder was signed and the company was transformed into a joint-stock company with the registered capital of CZK 30,000,000.

In the same year **ČS Factoring** was accepted as a member of **Factors Chain International** – the largest association of factoring companies in the world.

As a part of its further operation in the Czech market the company extended the assortment of its services in the field of business financing in factoring and forfeiting in order to make its products meet all the requirements of its clients; **currently it ranks among the largest factoring companies in the Czech Republic**.

In 2000 **ČS Factoring** became one of the founding members of the **Association of factoring companies of the Czech Republic**.

Throughout 2001 Česká spořitelna acquired 100% share in the company, increased its registered capital to CZK 84,000,000 and the company under a new name of **Factoring České spořitelny, a. s.** became a member of the **financial group of Česká spořitelna**.

## Vývoj nejdůležitějších ekonomických ukazatelů

	2002	2003	2004
Aktiva z profinancování pohledávek klientů	2 884 214	3 849 241	5 900 753
Základní kapitál	84 000	84 000	84 000
Vlastní kapitál	77 940	92 613	109 392
Přidaná hodnota	37 637	52 717	62 403
Hospodářský výsledek před zúčtováním a tvorbou rezerv a opravných položek	21 939	26 762	22 360
Hospodářský výsledek za účetní období	11 468	14 685	15 960

## Development of the key economic indicators

	2002	2003	2004
Assets from client claim financing	2,884,214	3,849,241	5,900,753
Registered capital	84,000	84,000	84,000
Owner's equity	77,940	92,613	109,392
Added value	37,637	52,717	62,403
Income before accounting and reserve and rectifying items generation	21,939	26,762	22,360
Income per accounting period	11,468	14,685	15,960

# Složení vrcholových orgánů společnosti

# Directors and Officers

## Představenstvo

- > Ing. Rudolf Hanták, předseda
- > Radmila Jakobová, místopředseda
- > doc. Ing. Lubomír Cívín, CSc., člen

## Dozorčí rada (k 1. 10. 2004):

- > Mag. Gernot Mittendorfer, předseda
- > Mag. Frank Michael Beitz, místopředseda
- > Dr. Heinz Knotzer, člen

## Změny ve složení dozorčí rady (od 1. 10. 2004):

- > Dr. Heinz Knotzer, předseda
- > Mag. Frank Michael Beitz, místopředseda
- > Ing. Karel Mourek, člen

## Board of Directors

- > Rudolf Hanták, Chairman
- > Radmila Jakobová, Vice-chairman
- > Lubomír Cívín, Member

## Supervisory Board (as at 10<sup>th</sup> October 2004):

- > Gernot Mittendorfer, Chairman
- > Frank Michael Beitz, Vice-chairman
- > Heinz Knotzer, Member

## Changes in the members of the Supervisory Board (since 10<sup>th</sup> October 2004):

- > Heinz Knotzer, Chairman
- > Frank Michael Beitz, Vice-chairman
- > Karel Mourek, Member

## Organizační schéma společnosti



## Organizational Chart of the Company



## Vedení společnosti

- > Ing. Rudolf Hanták, generální ředitel
- > Radmila Jakobová, ekonomicko-finanční ředitel
- > doc. Ing. Lubomír Cívín, CSc., ředitel pro risk management
- > Ing. Martin Štěpka, ředitel obchodu a marketingu
- > Ing. Michael Jehlička, ředitel provozu

## Company Management

- > Rudolf Hanták, Chief Executive Officer
- > Radmila Jakobová, Financial Manager
- > Lubomír Cívín, Risk Management Manager
- > Martin Štěpka, Sales and Marketing Manager
- > Michael Jehlička, Client Service Manager



—— **Rok 2004 považuje vedení společnosti Factoring České spořitelny za další z řady úspěšných let v tomto desetiletí.** Jako pevná a stabilizovaná součást Finanční skupiny České spořitelny zaznamenává společnost od svého zařazení do této skupiny stabilní růst a výsledky, jež ji řadí mezi přední firmy jak v rámci Finanční skupiny České spořitelny, tak i na českém trhu celkově. Svědčí o tom nejenom ukazatele růstu obrátu a dosahovaného tržního podílu, ale i kvalitativní parametry odrážející zlepšující se ekonomickou efektivitu a růst ziskovosti.

—— Factoring jako finanční služba poskytovaná klientům zejména v sektoru středního a malého podnikání se na českém trhu již stabilizoval a jeho rozvoj i nadále kladně reaguje na pozitivní **makroekonomické charakteristiky české ekonomiky**. Poptávka po tomto finančním produktu zaznamenala rostoucí vývoj i v roce 2004, jenž byl prvním rokem členství České republiky v Evropské unii. Toto členství a jeho pozitivní dopad na rozvoj zahraničního obchodu, růst přímých zahraničních investic, nízké tempo inflace, další růst spotřebitelské poptávky a jiné ukazatele evidentně podporují rovněž sektor finančních služeb a přinášejí pozitivní impulsy i pro dynamický rozvoj factoringového trhu v České republice, jakož i v dalších zemích střední Evropy. Z tohoto vývoje pak dokázal intenzivně těžit i Factoring České spořitelny a jeho dceřiná společnost ve Slovenské republice, která v roce 2004 rovněž získala vedoucí pozici na slovenském trhu.

—— S rostoucí poptávkou roste i nabídka, a tak se na relativně malém českém trhu **zvyšuje konkurence** mezi factoringovými firmami. Na trh vstupují na jedné straně nové subjekty specializující se na tuto činnost, na druhé straně se posilují obchodní aktivity již existujících společností. Tato skutečnost vyžadovala od vedení společnosti včasnou reakci na tuto situaci jak na úrovni strategického, tak i operativního řízení.

—— Společnost Factoring České spořitelny v roce 2004 naplňovala svoji strategickou linii původně vytyčenou v roce 2003. Tato linie byla zaměřena kromě jiných cílů i na dosažení prvního místa na trhu factoringových služeb v nejbližších třech letech. Kombinací relevantních opatření v strategickém i taktickém řízení dosáhla naše společnost tohoto cíle již v roce 2004. Factoringový obrát dosáhl v tomto roce 21,4 mld. Kč a podíl na trhu ve výši 26,4 % představuje první místo, což lze v kontextu vývoje tržní situace považovat za významný úspěch.

—— V rámci řady dalších strategických opatření zaváděných do organizace, řízení, ale i běžného chodu společnosti se daří postupně dosahovat stanovených cílů. Za prvořadý mezi nimi považujeme pro nadcházející období stabilizaci dosažené tržní pozice a její upevňování ve všech produktových a klientských segmentech. Zkvalitnění strategického řízení, zrychlování produktové i technologické inovace, procesní optimalizace, jakož i důsledná implementace projektového řízení jsou nástroje, jejichž jednotlivé elementy byly ve společnosti zavedeny v roce 2004 a stávají se významnými nositeli dosahování strategických cílů v nadcházejícím období.

—— Jedním z klíčových nástrojů realizace tržní strategie byl **rozvoj obchodní činnosti**. Vedení společnosti věnuje této části podnikatelských aktivit trvalou pozornost. V této oblasti se společnost zaměřila na další

—— **The Management of the company Factoring České spořitelny considers the year 2004 another in a row of successful years of this decade.** Since its inclusion in the Česká spořitelna Financial group, of which the company is a settled and stable part, Factoring České spořitelny has been experiencing stable growth and performance that provide for its top rating among the group members as well as on the Czech market. Several indicators prove this fact, not only turnover growth and reached market share but also quality parameters reflecting improving economic efficiency and profitability growth.

—— Factoring, as a financial service provided mainly in the segment of small and medium-sized enterprises, has already stabilized its position on the Czech market and its development still shows an encouraging reaction towards positive **macroeconomic features of the Czech economy**. The demand for this financial product experienced a considerable increase also during 2004, the first year for the Czech Republic as a EU Member State. EU membership and its positive impact on foreign trade development, growth of foreign direct investment, low pace of inflation, further increase in consumer demand and other indicators also obviously support the sector of financial services and bring along positive incentives for dynamic development of the factoring market in the Czech Republic as well as in other Central European countries. Both Factoring České spořitelny and its subsidiary in the Slovak Republic (number one on the Slovak market in 2004) benefited intensely from this development.

—— An increase in demand brings along an increase in supply, which means that the **competition** between factoring companies on the relatively small Czech market has been **more and more tough**. On the one hand, new entities specialized in this field enter the market, on the other hand business activities of existing companies are being strengthened. This situation requested a timely reaction from the company management both on the strategic and on the operative management level.

—— The company Factoring České spořitelny followed in 2004 its strategic line set up originally in 2003. This line focused among other aims on reaching the leading position on the factoring market during the three coming years. Our company succeeded in reaching this goal already in 2004, due to a combination of appropriate measures taken both in strategic and tactic management. The factoring turnover reached CZK 21.4 billion and the market share increased to a leading share of 26.4%, which, in the context of market situation development, can be considered as a major success.

—— Gradually, we are able to reach the set objectives within other strategic measures introduced in the organization, management and also day-to-day operations of the company. As the first-line objective for the upcoming period we consider the stabilization of the reached market position and its strengthening in all product and client segments. Strategic management improvement, acceleration of product and technology innovation, procedure optimization as well as consistent implementation of project management, these are the instruments the

zintenzivňování a prohlubování spolupráce s mateřskou bankou a dalšími členy finanční skupiny. Díky tomu společnost v uplynulém roce stabilizovala svoji pozici v novém segmentu velkých korporátních klientů a dále ji diverzifikovala. Prohlubování spolupráce v mezinárodním rámci, spolu se zintenzivněním marketingových aktivit specializovaných na export, vedlo k rychlejšímu růstu obrátu v produktech importního a exportního factoringu. Factoring České spořitelny rovněž začal v roce 2004 budovat svoji externí prodejní síť zaměřenou zejména na podniky ze segmentu malého a středního podnikání. Získal tak další prodejní kanál, schopný operativnějšího působení v tomto tržním segmentu, v němž se konkurence projevuje s největší intenzitou.

\_\_\_\_\_ **Řízení rizik** má ve společnosti za úkol kontrolovat kreditní i operační rizika společnosti, realizovat vnitřní kontrolní systém a zajišťovat interní audit společnosti. Významným způsobem se podílí i na rozvojových záměrech společnosti a její konsolidaci v rámci celé Finanční skupiny. Nejvýznamnějším přínosem oddělení v minulém období je splnění postupových cílů projektu NBCA (Basel II) implementovaných ve společnosti v rámci Finanční skupiny České spořitelny. Tvorba systémových opatření konsolidovaného řízení rizik i vývoj nástroje softwarové podpory celého procesu, spolu s vývojem metodiky vyhodnocování rizikové expozice byly hlavními projekty realizovanými v rámci této oblasti v roce 2004, i když jejich přínos se v hospodaření plně projeví až v blízké budoucnosti.

\_\_\_\_\_ **Provozní oddělení** zajišťovalo i v roce 2004 plynulou realizaci běžících obchodů a poskytování kvalitního klientského servisu doprovázejícího jednotlivé druhy factoringových produktů. Zavedení systému account managerů a jejich specializace na prohlubování servisu je jednou z nově realizovaných cest zkvalitňování služeb klientům společnosti, jež bude pokračovat i v dalším období. V uplynulém období byla v provozním oddělení ve spolupráci s Českou spořitelnou rovněž implementována internetová aplikace umožňující klientům vzdálený přístup na jejich factoringové účty, což by na jedné straně mělo zkvalitnit a zrychlit jejich přístup k informacím, ale také postupně snižovat pracovní zatížení pracovníků oddělení a vést ke zkvalitnění jejich práce s klientskými i odběratelskými účty.

\_\_\_\_\_ **Zlepšování finančního řízení** společnosti se soustředilo zejména na zkvalitnění kontroly provozních nákladů, optimalizaci řízení finančních toků společnosti a implementaci nástrojů controllingu s cílem zlepšit informovanost vedení o hlavních aspektech podnikatelské činnosti. Tato oblast se tak stává důležitým prvkem umožňujícím dosáhnout efektivnějšího řízení a přímo tak působit na růst ziskovosti společnosti.

\_\_\_\_\_ **Informační technologie** představují pro budoucnost jeden z hlavních činitelů podmiňujících firemní inovační proces a následně i růst produktivity. I proto vedení společnosti věnovalo v roce 2004 významnou pozornost oddělení, jež za tuto oblast odpovídá. Přechod ke koncepčnímu a strategicky orientovanému řízení oddělení založený v roce 2004 by měl umožnit dosažení očekávaných přínosů v nejbližším období a vytvořit z informačních systémů nástroj další dynamizace rozvoje společnosti.

\_\_\_\_\_ V roce 2004 se dále zlepšila **kvalita personální práce**. Vyšší pozornost vedení věnovaná rozvoji odborné i jazykové kvalifikace, im-

different elements of which were introduced in the company in 2004 and have become important tools for attaining our strategic aims during the upcoming period.

\_\_\_\_\_ **Development of business activity** was one of the key instruments of market strategy implementing. The company management pays persistent attention to this part of business activities. Our company focused on further intensifying and deepening of the cooperation with the parent bank as well as with other members of the Financial group. Owing to this cooperation, our company succeeded last year in stabilization and diversification of its position in the new segment of large corporate clients. The consequence of stronger cooperation on the international level as well as intensification of marketing activities focused on export was a faster turnover growth of import and export factoring products. In 2004 Factoring České spořitelny started to build its external sales network focused mainly on small and medium-sized enterprises. The company thus attained a new sales channel for more operative activity in this market segment where the competition is the strongest.

\_\_\_\_\_ The **Risk Management** department focuses on the control of credit and operational risks of the company, sees to the implementation of internal control system and conducts internal audit of the company. It contributes in an important way to the development objectives of the company and its consolidation within the Financial group. The most important benefit of this department in the previous period was the fulfillment of the NBCA (Basel II) project objectives implemented in the company within the Česká spořitelna Financial group. Although their positive impact on the economic activity of the company will manifest itself only in the near future, the main projects carried out within this field in 2004 include the creation of system measures for consolidated risk management and the development of the instrument for software backing of the whole process along with the development of evaluation methods for risk exposition.

\_\_\_\_\_ In 2004, the **Operation Department** ensured a continuous realization of running contracts and provided quality client services associated with different types of factoring products. The introduction of the system of account managers and their focus on service enhancing is one of the new ways to improve the quality of our client services, and this approach will be maintained in the next period. During the last term, an Internet application enabling clients to gain access from distance to their factoring accounts was implemented within the Operation Department in cooperation with Česká spořitelna. This application should not only improve the quality and speed of the client's access to information but also lower gradually the workload of the Department staff and provide for higher quality of their work with client and customer accounts.

\_\_\_\_\_ **Improvement of the Financial Management** of the company focused mainly on amelioration of operating costs control, optimization of the company cash flow management and on implementation of the controlling instruments with the aim to improve the information flow concerning the principal aspects of the business activity towards the company management. This field thus becomes an important element

plementace nových personalizovaných motivačních systémů, vytváření dočasných projektových týmů při realizaci jednotlivých strategických projektů a další personální opatření vedly ke stabilizaci pracovních týmů a dalšímu vylepšování firemní kultury. Smyslem těchto opatření i nadále zůstává vytvoření takového personálního klimatu, které povede k pracovnímu výkonu orientovanému na klienta a ke kvalitní práci na každé pracovní pozici.

Společnost Factoring České spořitelny chce na základě výsledků dosažených v minulých letech i v budoucnu hrát vedoucí roli v rozvoji trhu factoringových služeb v České republice. Výsledky společného úsilí celého pracovního týmu, všech členů manažerského týmu i zainteresovaných představitelů akcionáře společnosti, které podmínily úspěšné výsledky v roce 2004, umožňují optimisticky hledět i do budoucnosti.

providing for a more efficient management and direct influence on the profitability growth of the company.

**Information technologies**, conditioning the innovation process of the company and subsequently also the productivity growth, constitute one of the main factors for the future. This is also the reason why the company's management paid an increased attention to the department responsible for this field. The transition towards a conceptual and strategy oriented department management founded in 2004 should enable to reach the expected benefits during the nearest period and to create, using information systems, an instrument for further dynamic development of the company.

In 2004 the **personnel work quality** increased. The management of the company paid more attention to the development of both professional and language skills, implementation of new personalized motivation systems, creation of provisional project teams for the execution of different strategic projects and other personnel measures, which resulted in stabilization of the working teams and further improvement of the company culture. The purpose of these measures remains the aim to create a personnel climate that will result in client oriented work performance and to maintain high performance and quality on every position.

The aim of the company Factoring České spořitelny is to play, on the basis of its results from the last years, a leading role in the development of the factoring services market of the Czech Republic. The results of the collective effort of the whole working team, of all members of the managing team and of involved representatives of the company's shareholder stimulated encouraging results in 2004 and provide for an optimistic view of the future.

\_\_\_\_\_ **Dozorčí rada společnosti Factoring České spořitelny, a. s. v obchodním roce 2004 průběžně zajišťovala úkoly, které jí náleží ze zákona a podle stanov společnosti.** Jako kontrolní orgán společnosti dohlížela na výkon působnosti představenstva, uskutečňování podnikatelské činnosti a způsob hospodaření společnosti. Dozorčí rada byla pravidelně informována o činnosti společnosti, její finanční situaci a o dalších podstatných záležitostech.

\_\_\_\_\_ **Dozorčí rada přezkoumala účetní závěrku společnosti k 31. 12. 2004** a dospěla k názoru, že účetní záznamy a účetní evidence byly vedeny průkazným způsobem v souladu s předpisy o účetnictví a že účetní závěrka správně zobrazuje finanční situaci společnosti Factoring České spořitelny, a. s. k 31. 12. 2004.

\_\_\_\_\_ **Audit účetní závěrky provedla firma Deloitte s. r. o.,** která potvrdila, že účetní závěrka Factoringu České spořitelny, a. s. zobrazuje věrně ve všech významných ohledech majetek, závazky, vlastní kapitál a finanční situaci společnosti Factoring České spořitelny, a. s. k 31. prosinci 2004 a výsledek hospodaření za rok 2004 v souladu se zákonem o účetnictví a příslušnými předpisy České republiky. **Dozorčí rada bere na vědomí tento výrok auditora.**

\_\_\_\_\_ Na základě všech těchto skutečností **doporučuje dozorčí rada valné hromadě schválit účetní závěrku společnosti Factoring České spořitelny, a. s. k 31. 12. 2004. Dále doporučuje valné hromadě způsob rozdělení zisku z roku 2004 tak, jak předkládá představenstvo společnosti.**

\_\_\_\_\_ **Dozorčí rada projednala a schválila znění Zprávy o vztazích** podle § 66a, odst. 9 obchodního zákoníku společnosti Factoring České spořitelny, a. s. za rok 2004.

\_\_\_\_\_ **Dozorčí rada projednala a schválila vyplacení ročních bonusů za rok 2004 členům představenstva.**

V Praze dne 31. 3. 2005



Dr. Heinz Knotzer  
předseda dozorčí rady

\_\_\_\_\_ In the financial year 2004, **the Supervisory Board of Factoring České spořitelny, a. s. was carrying out its tasks stipulated by the law and the Statutes of the company.** As a controlling body, the Supervisory Board looked over the performance of the Board of Directors, progress of business activities and the management of the company. The Supervisory Board was informed on a regular basis about the business activities of the company, its financial situation and other significant factors.

\_\_\_\_\_ **The Supervisory Board has revised the financial statements of the company as to 31/12/2004** and has come to the conclusion that the accounting records and books were kept in a conclusive manner and in accordance with the accounting rules and that the financial statements reflect a real situation of Factoring České spořitelny, a. s. as to 31/12/2004.

\_\_\_\_\_ **The financial statements were audited by Deloitte s. r. o.** which proved that the financial statements of Factoring České spořitelny a. s. represent in all relevant aspects the real state of assets, liabilities and owners equity of Factoring České spořitelny, a. s. as to December 31, 2004 and the income from operations for 2004 in accordance with the Accounting Act and the applicable rules of the Czech Republic with reservations as to eventual modifications which it would find essential if it were possible to verify certain facts. **The Supervisory Board acknowledges the auditor's opinion.**

\_\_\_\_\_ Against this background, **the Supervisory Board recommends the Shareholders Meeting to approve the financial statements of Factoring České spořitelny, a. s. as to 31/12/2004.**

\_\_\_\_\_ Furthermore **the Supervisory Board recommends to the Shareholders Meeting to approve the way of distribution of the profit 2004 as suggested by the Board of Directors.**

\_\_\_\_\_ **The Supervisory Board discussed and approved the Report on relations** between connected parties under section 66a (9) of the Commercial Code of Factoring České spořitelny, a. s. company for the year 2004.

\_\_\_\_\_ **The Supervisory Board discussed and approved the payment of annual bonuses of 2004 to members of Board of Directors.**

In Prague, March 31st 2005



Dr. Heinz Knotzer  
Chairman of the Supervisory Board

## Zpráva auditora pro akcionáře společnosti Factoring České spořitelny, a. s.

Se sídlem: Pobřežní 46, 180 00, Praha 8

Identifikační číslo: 25629352

Hlavní předmět podnikání: provádění factoringu a forfaitingu

Na základě provedeného auditu jsme dne 16. února 2005 vydali k účetní závěrce, která je součástí této výroční zprávy na stranách 10 až 31, zprávu následujícího znění:

„Provedli jsme audit přiložené účetní závěrky společnosti Factoring České spořitelny, as. k 31. prosinci 2004. Za sestavení účetní závěrky je odpovědné představenstvo společnosti. Naší odpovědností je vyjádřit názor na účetní závěrku jako celek na základě provedeného auditu.

Náš audit jsme provedli v souladu se zákonem o auditorech a auditorskými směrnicemi vydanými Komorou auditorů České republiky. Tyto směrnice vyžadují, abychom plánovali a provedli audit s cílem získat přiměřenou míru jistoty, že účetní závěrka neobsahuje významné nesprávnosti. Audit zahrnuje výběrovým způsobem provedené ověření účetních záznamů a dalších informací prokazujících údaje v účetní závěrce. Audit také zahrnuje posouzení účetních postupů a významných odhadů použitých společností při sestavení závěrky a posouzení celkové prezentace účetní závěrky. Jsme přesvědčeni, že provedený audit dává přiměřený základ pro vyslovení výroku na účetní závěrku.

Podle našeho názoru účetní závěrka podává ve všech významných ohledech věrný a poctivý obraz aktiv, závazků, vlastního kapitálu a finanční situace společnosti Factoring České spořitelny, a.s. k 31. prosinci 2004, výsledku hospodaření za rok 2004 v souladu se zákonem o účetnictví a příslušnými předpisy České republiky.

Aniž bychom vyjadřovali výhradu, upozorňujeme na skutečnost uvedenou v bodě 3.11. přílohy k účetní závěrce. V údajích za rok 2003 došlo k navýšení krátkodobých pohledávek a závazků o 805 636 tis. Kč. Tato úprava představuje sjednocení postupu účtování poskytnutých regresních factoringových záloh vyplácených ve výši 100% nominální hodnoty postoupené pohledávky. Úprava, která nemá dopad na hospodářský výsledek, byla provedena pro zajištění srovnatelnosti vykazovaných údajů.“

Prověřili jsme věcnou správnost údajů uvedených ve zprávě o vztazích mezi propojenými osobami obsažené v této výroční zprávě na stranách 32 až 35. Za úplnost a správnost zprávy o vztazích odpovídá představenstvo společnosti. Na základě naší prověrky jsme nezjistili žádná významná věcná nesprávnosti údajů uvedených v této zprávě.

Rovněž jsme ověřili soulad ostatních finančních informací uvedených v této výroční zprávě s výše zmíněnou účetní závěrkou. Za správnost těchto ostatních informací odpovídá představenstvo společnosti. Podle našeho názoru jsou tyto informace ve všech významných ohledech v souladu s příslušnou účetní závěrkou.

V Praze dne 21. června 2005



Auditorská společnost:

Deloitte s. r. o.

Osvědčení č. 79

zastoupená:



Michal Petrman, jednatel



Odpovědný auditor:

Michal Petrman

Osvědčení č. 1105

Audit. Tax. Consulting. Financial Advisory.

Member of  
Deloitte Touche Tohmatsu

# Rozvaha k 31. 12. 2004

Aktiva (v celých tisících Kč)			31. 12. 2004	31. 12. 2003
	Brutto	Korekce	Netto	Netto
<b>AKTIVA CELKEM</b>	<b>6 090 642</b>	<b>65 201</b>	<b>6 025 441</b>	<b>4 660 466</b>
<b>A. Pohledávky za upsaný základní kapitál</b>				
<b>B. Dlouhodobý majetek</b>	<b>33 731</b>	<b>22 602</b>	<b>11 129</b>	<b>10 801</b>
<i>I. Dlouhodobý nehmotný majetek</i>	<i>12 030</i>	<i>8 844</i>	<i>3 186</i>	<i>2 441</i>
1. Zřizovací výdaje	863	863		
2. Nehmotné výsledky výzkumu a vývoje				
3. Software	10 657	7 981	2 676	1 597
4. Ocenitelná práva				
5. Goodwill				
6. Jiný dlouhodobý nehmotný majetek				
7. Nedokončený dlouhodobý nehmotný majetek	510		510	844
8. Poskytnuté zálohy na dlouhodobý nehmotný majetek				
<i>II. Dlouhodobý hmotný majetek</i>	<i>18 477</i>	<i>13 758</i>	<i>4 719</i>	<i>6 148</i>
1. Pozemky				
2. Stavby	439	223	216	224
3. Samostatné movité věci a soubory movitých věcí	17 954	13 535	4 419	5 185
4. Pěstitelské celky trvalých porostů				
5. Základní stádo a tažná zvířata				
6. Jiný dlouhodobý hmotný majetek				
7. Nedokončený dlouhodobý hmotný majetek	84		84	739
8. Poskytnuté zálohy na dlouhodobý hmotný majetek				
9. Oceňovací rozdíl k nabytému majetku				
<i>III. Dlouhodobý finanční majetek</i>	<i>3 224</i>		<i>3 224</i>	<i>2 212</i>
1. Podíly v ovládaných a řízených osobách				
2. Podíly v účetních jednotkách pod podstatným vlivem				
3. Ostatní dlouhodobé cenné papíry a podíly	3 224		3 224	2 212
4. Půjčky a úvěry – ovládající a řídicí osoba, podstatný vliv				
5. Jiný dlouhodobý finanční majetek				
6. Pořizovaný dlouhodobý finanční majetek				
7. Poskytnuté zálohy na dlouhodobý finanční majetek				

Aktiva (v celých tisících Kč)	Brutto	Korekce	31. 12. 2004 Netto	31. 12. 2003 Netto
<b>C. Oběžná aktiva</b>	<b>6 053 256</b>	<b>42 599</b>	<b>6 010 657</b>	<b>4 647 140</b>
<i>I. Zásoby</i>				
1. Materiál				
2. Nedokončená výroba a polotovary				
3. Výrobky				
4. Zvířata				
5. Zboží				
6. Poskytnuté zálohy na zásoby				
<i>II. Dlouhodobé pohledávky</i>	1 861		1 861	8 758
1. Pohledávky z obchodních vztahů				
2. Pohledávky – ovládající a řídicí osoba				
3. Pohledávky – podstatný vliv				
4. Pohledávky za společníky, členy družstva a za účastníky sdružení				
5. Dlouhodobé poskytnuté zálohy				
6. Dohadné účty aktivní				
7. Jiné pohledávky	745		745	788
8. Odložená daňová pohledávka	1 116		1 116	7 970
<i>III. Krátkodobé pohledávky</i>	5 901 402	42 599	5 858 803	4 623 148
1. Pohledávky z obchodních vztahů	5 900 374	42 599	5 857 775	4 621 538
2. Pohledávky – ovládající a řídicí osoba				
3. Pohledávky – podstatný vliv				
4. Pohledávky za společníky, členy družstva a za účastníky sdružení				
5. Sociální zabezpečení a zdravotní pojištění				
6. Stát – daňové pohledávky				
7. Krátkodobé poskytnuté zálohy	379		379	630
8. Dohadné účty aktivní	540		540	980
9. Jiné pohledávky	109		109	
<i>IV. Krátkodobý finanční majetek</i>	149 993		149 993	15 234
1. Peníze	641		641	290
2. Účty v bankách	149 352		149 352	14 944
3. Krátkodobé cenné papíry a podíly				
4. Pořízovaný krátkodobý finanční majetek				
<b>D. I. Časové rozlišení</b>	<b>3 655</b>		<b>3 655</b>	<b>2 525</b>
1. Náklady příštích období	3 639		3 639	2 503
2. Komplexní náklady příštích období				
3. Příjmy příštích období	16		16	22
Kontrolní číslo	24 358 913	260 804	24 098 109	18 639 339

Pasiva (v celých tisících Kč)	31. 12. 2004	31. 12. 2003
<b>PASIVA CELKEM</b>	<b>6 025 441</b>	<b>4 660 466</b>
<b>A. Vlastní kapitál</b>	<b>109 392</b>	<b>92 613</b>
<i>I. Základní kapitál</i>	84 000	84 000
1. Základní kapitál	84 000	84 000
2. Vlastní akcie a vlastní obchodní podíly (-)		
3. Změny základního kapitálu		
<i>II. Kapitálové fondy</i>	625	-193
1. Emisní ážio		
2. Ostatní kapitálové fondy		
3. Oceňovací rozdíly z přecenění majetku a závazků	625	-193
4. Oceňovací rozdíly z přecenění při přeměnách		
<i>III. Rezervní fondy, nedělitelný fond a ostatní fondy ze zisku</i>	2 807	2 072
1. Zákonný rezervní fond/Nedělitelný fond	2 807	2 072
2. Statutární a ostatní fondy		
<i>IV. Výsledek hospodaření minulých let</i>	6 000	-7 951
1. Nerozdělený zisk minulých let	6 000	4 620
2. Neuhrazená ztráta minulých let		-12 571
<i>V. Výsledek hospodaření běžného účetního období (+/-)</i>	15 960	14 685
<b>B. Cizí zdroje</b>	<b>5 914 996</b>	<b>4 564 200</b>
<i>I. Rezervy</i>	6 589	10 081
1. Rezervy podle zvláštních právních předpisů		
2. Rezerva na důchody a podobné závazky		
3. Rezerva na daň z příjmů		
4. Ostatní rezervy	6 589	10 081
<i>II. Dlouhodobé závazky</i>		
1. Závazky z obchodních vztahů		
2. Závazky - ovládající a řídicí osoba		
3. Závazky - podstatný vliv		
4. Závazky ke společníkům, členům družstva a k účastníkům sdružení		
5. Dlouhodobé přijaté zálohy		
6. Vydané dluhopisy		
7. Dlouhodobé směnky k úhradě		
8. Dohadné účty pasivní		
9. Jiné závazky		
10. Odložený daňový závazek		



<b>Pasiva</b> <b>(v celých tisících Kč)</b>	<b>31. 12. 2004</b>	<b>31. 12. 2003</b>
<i>III. Krátkodobé závazky</i>	3 415 958	2 587 463
1. Závazky z obchodních vztahů	3 404 043	2 575 838
2. Závazky – ovládající a řídící osoba		
3. Závazky – podstatný vliv		
4. Závazky ke společníkům, členům družstva a k účastníkům sdružení		
5. Závazky k zaměstnancům	813	796
6. Závazky ze sociálního zabezpečení a zdravotního pojištění	559	520
7. Stát – daňové závazky a dotace	8 119	5 450
8. Krátkodobé přijaté zálohy		
9. Vydané dluhopisy		
10. Dohadné účty pasivní	2 395	4 833
11. Jiné závazky	29	26
<i>IV. Bankovní úvěry a výpomoci</i>	2 492 449	1 966 656
1. Bankovní úvěry dlouhodobé		
2. Krátkodobé bankovní úvěry	2 492 449	1 966 656
3. Krátkodobé finanční výpomoci		
<b>C. I. Časové rozlišení</b>	<b>1 053</b>	<b>3 653</b>
1. Výdaje příštích období	1 053	3 653
2. Výnosy příštích období		
Kontrolní číslo	24 084 751	18 623 526

# Výkaz zisku a ztráty k 31. 12. 2004

(v celých tisících Kč)	Skutečnost v účetním období za 12 měsíců končících	
	31. 12. 2004	31. 12. 2003
<i>I. Tržby za prodej zboží</i>		
A. Náklady vynaložené na prodané zboží		
<b>+ Obchodní marže</b>		
<i>II. Výkony</i>	98 107	78 755
1. Tržby za prodej vlastních výrobků a služeb	98 107	78 755
2. Změna stavu zásob vlastní činnosti		
3. Aktivace		
B. Výkonová spotřeba	35 704	26 038
1. Spotřeba materiálu a energie	845	976
2. Služby	34 859	25 062
<b>+ Přidaná hodnota</b>	<b>62 403</b>	<b>52 717</b>
C. Osobní náklady	28 786	24 531
1. Mzdové náklady	20 745	17 718
2. Odměny členům orgánů společnosti a družstva		
3. Náklady na sociální zabezpečení a zdravotní pojištění	7 261	6 202
4. Sociální náklady	780	611
D. Daně a poplatky	361	1 302
E. Odpisy dlouhodobého nehmotného a hmotného majetku	3 042	2 728
<i>III. Tržby z prodeje dlouhodobého majetku a materiálu</i>	283	89
1. Tržby z prodeje dlouhodobého majetku	283	89
2. Tržby z prodeje materiálu		
F. Zůstatková cena prodaného dlouhodobého majetku a materiálu		
1. Zůstatková cena prodaného dlouhodobého majetku		
2. Prodaný materiál		
G. Změna stavu rezerv a opravných položek v provozní oblasti a komplexních nákladů příštích období	6 400	12 077
<i>IV. Ostatní provozní výnosy</i>	11 012	2 782
H. Ostatní provozní náklady	17 426	7 931
V. Převod provozních výnosů		
I. Převod provozních nákladů		
<b>* Provozní výsledek hospodaření</b>	<b>17 683</b>	<b>7 019</b>
<i>VI. Tržby z prodeje cenných papírů a podílů</i>		
J. Prodané cenné papíry a podíly		
<i>VII. Výnosy z dlouhodobého finančního majetku</i>		
1. Výnosy z podílů v ovládaných a řízených osobách a v účetních jednotkách pod podstatným vlivem		
2. Výnosy z ostatních dlouhodobých cenných papírů a podílů		
3. Výnosy z ostatního dlouhodobého finančního majetku		

(v celých tisících Kč)	Skutečnost v účetním období za 12 měsíců končících	
	31. 12. 2004	31. 12. 2003
<i>VIII. Výnosy z krátkodobého finančního majetku</i>		
K. Náklady z finančního majetku		
<i>IX. Výnosy z přecenění cenných papírů a derivátů</i>		
L. Náklady z přecenění cenných papírů a derivátů		
M. Změna stavu rezerv a opravných položek ve finanční oblasti		
X. Výnosové úroky	95 451	78 869
N. Nákladové úroky	57 357	50 157
<i>XI. Ostatní finanční výnosy</i>	106 677	24 107
O. Ostatní finanční náklady	126 725	35 350
<i>XII. Převod finančních výnosů</i>		
P. Převod finančních nákladů		
<b>* Finanční výsledek hospodaření</b>	<b>18 046</b>	<b>17 469</b>
Q. Daň z příjmů za běžnou činnost	19 769	9 803
1. splatná	13 108	9 712
2. odložená	6 661	91
<b>** Výsledek hospodaření za běžnou činnost</b>	<b>15 960</b>	<b>14 685</b>
<i>XIII. Mimořádné výnosy</i>		
R. Mimořádné náklady		
S. Daň z příjmů z mimořádné činnosti		
1. splatná		
2. odložená		
<b>* Mimořádný výsledek hospodaření</b>		
T. Převod podílu na výsledku hospodaření společníkům (+/-)		
<b>*** Výsledek hospodaření za účetní období (+/-)</b>	<b>15 960</b>	<b>14 685</b>
<b>**** Výsledek hospodaření před zdaněním</b>	<b>35 729</b>	<b>24 488</b>
Kontrolní číslo	919 801	600 310

# Přehled o peněžních tocích (Cash Flow) k 31. 12. 2004

(v celých tisících Kč)	Skutečnost v účetním období za 12 měsíců končících	
	31. 12. 2004	31. 12. 2003
<b>P. Počáteční stav peněžních prostředků</b>	<b>15 234</b>	<b>86 954</b>
<i>Peněžní toky z hlavní výdělečné činnosti (provozní činnost)</i>		
<b>Z. Výsledek hospodaření za běžnou činnost před zdaněním</b>	<b>35 729</b>	<b>24 488</b>
A.1. Úpravy o nepeněžní operace	-28 935	-13 302
A.1.1. Odpisy stálých aktiv	3 042	3 422
A.1.2. Změna stavu opravných položek a rezerv	6 400	12 077
A.1.3. Zisk (ztráta) z prodeje stálých aktiv	-283	-89
A.1.4. Výnosy z dividend a podílů na zisku		
A.1.5. Nákladové a výnosové úroky	-38 094	-28 712
A.1.6. Opravy o ostatní nepeněžní operace		
<b>A.* Čistý provozní peněžní tok před změnami pracovního kapitálu</b>	<b>6 794</b>	<b>11 186</b>
A.2. Změna stavu pracovního kapitálu	-424 203	-808 085
A.2.1. Změna stavu pohledávek a časového rozlišení aktiv	-1 246 633	-1 778 883
A.2.2. Změna stavu závazků a časového rozlišení pasív	822 430	970 798
A.2.3. Změna stavu zásob		
A.2.4. Změna stavu krátkodobého finančního majetku		
<b>A.** Čistý provozní peněžní tok před zdaněním a mimořádnými položkami</b>	<b>-417 409</b>	<b>-796 900</b>
A.3. Vyplacené úroky	-58 428	-48 100
A.4. Přijaté úroky	95 451	77 889
A.5. Zaplacená daň z příjmů za běžnou činnost	-8 573	2 445
A.6. Příjmy a výdaje spojené s mimořádnými účetními případy		
A.7. Přijaté dividendy a podíly na zisku		
<b>A.*** Čistý peněžní tok z provozní činnosti</b>	<b>-388 959</b>	<b>-764 666</b>
<i>Peněžní toky z investiční činnosti</i>		
B.1. Výdaje spojené s nabytím stálých aktiv	-2 358	-3 546
B.2. Příjmy z prodeje stálých aktiv	283	89
B.3. Půjčky a úvěry spřízněným osobám		
<b>B.*** Čistý peněžní tok z investiční činnosti</b>	<b>-2 075</b>	<b>-3 457</b>
<i>Peněžní toky z finančních činností</i>		
C.1. Změna stavu závazků z financování	525 793	696 403
C.2. Dopady změn vlastního kapitálu		
C.2.1. Peněžní zvýšení základního kapitálu		
C.2.2. Vyplacení podílu na vlastním kapitálu společníkům		
C.2.3. Další vklady peněžních prostředků společníků		
C.2.4. Úhrada ztráty společníky		
C.2.5. Výdaje z kapitálových fondů		
C.2.6. Vyplacené dividendy		
<b>C.*** Čistý peněžní tok z finanční činnosti</b>	<b>525 793</b>	<b>696 403</b>
<b>F. Čistá změna peněžních prostředků</b>	<b>134 759</b>	<b>-71 720</b>
<b>R. Konečný stav peněžních prostředků</b>	<b>149 993</b>	<b>15 234</b>

# Přehled o změnách vlastního kapitálu k 31. 12. 2004

	Základní kapitál	Kapitálové fondy	Rezervní fondy, nedělitelný fond a ostatní fondy ze zisku	Nerozdělený zisk minulých let	Neuhrazená ztráta minulých let	Výsledek hospodaření běžného účetního období	Vlastní kapitál celkem
<b>(v celých tisících Kč)</b>							
<b>Stav k 31. 12. 2002</b>	<b>84 000</b>	<b>-180</b>	<b>1 180</b>	<b>4 620</b>	<b>-23 148</b>	<b>11 468</b>	<b>77 940</b>
Rozdělení výsledku hospodaření			892		10 577	-11 468	
Změna základního kapitálu							
Vyplacené dividendy							
Výdaje z kapitálových fondů							
Oceňovací rozdíl z finanční investice		-13					-13
Výsledek hospodaření za běžné období						14 685	14 685
<b>Stav k 31. 12. 2003</b>	<b>84 000</b>	<b>-193</b>	<b>2 072</b>	<b>4 620</b>	<b>-12 571</b>	<b>14 685</b>	<b>92 613</b>
Rozdělení výsledku hospodaření			734	1 380	12 571	-14 685	
Změna základního kapitálu							
Vyplacené dividendy							
Výdaje z kapitálových fondů							
Oceňovací rozdíl z finanční investice		818					818
Výsledek hospodaření za běžné období						15 960	15 960
<b>Stav k 31. 12. 2004</b>	<b>84 000</b>	<b>625</b>	<b>2 807</b>	<b>6 000</b>		<b>15 960</b>	<b>109 392</b>

# Příloha k účetní závěrce za rok 2004

## 1 Obecné údaje

### 1.1 Založení a charakteristika společnosti

\_\_\_\_\_ Factoring České spořitelny, a. s. (dále jen „společnost“) byla založena zakladatelskou listinou dne 30. 5. 1997 a byla zapsána do obchodního rejstříku Městského soudu v Praze dne 4. 12. 1997 v oddílu B, vložka 5075.

\_\_\_\_\_ Během roku 2001 akcionář společnosti rozhodl o navýšení základního kapitálu o 54 mil. Kč, k jehož zapsání došlo během roku 2002. Společnost má ke dni 31. 12. 2004 upsaný a splacený základní kapitál ve výši 84 mil. Kč.

\_\_\_\_\_ Jediným akcionářem společnosti je Česká spořitelna, a. s. se sídlem Praha 4, Olbrachtova 1929/62, PSČ 140 00, IČO 45 24 47 82.

Akcionář/Společník	% podíl na základním kapitálu
Česká spořitelna, a. s., Praha	100 %

Základní kapitál	Hodnota základního kapitálu tis. Kč
	84 000

\_\_\_\_\_ Hlavním předmětem činnosti společnosti je poskytování faktoringových a forfaitingových služeb, které reprezentuje 100 % výnosů společnosti, realizovaných v České republice i zahraničí (viz bod 3.9).

### 1.2 Organizační struktura společnosti

\_\_\_\_\_ Společnost ke konci roku 2004 evidovala 31 zaměstnanců, z toho 5 ve vedení. Organizačně sestává ze 6 celků – vedení včetně sekretariátu, oddělení prodejců resp. reprezentantů, oddělení provozní (zahraniční a tuzemské klientely), oddělení risk managementu, oddělení IT a oddělení ekonomické.

#### Představenstvo a dozorčí rada:

\_\_\_\_\_ Ke dni 1. 1. 2004 byly členy statutárních orgánů společnosti tyto osoby:

##### Představenstvo:

- > Předseda Ing. Rudolf Hanták
- > Místopředseda Radmila Jakobová
- > Člen doc. Ing. Lubomír Cívín, CSc.

##### Dozorčí rada:

- > Předseda Mag. Gernot Mittendorfer
- > Místopředseda Mag. Frank Michael Beitz
- > Člen Dr. Heinz Knotzer

\_\_\_\_\_ V průběhu účetního období došlo ke změně v dozorčí radě společnosti. Ke dni 31. 7. 2004 abdikoval Mag. Gernot Mittendorfer a dozorčí rada byla doplněna o nového člena pana Ing. Karla Mourka. JUDr. Heinz Knotzer byl zvolen předsedou dozorčí rady.

\_\_\_\_\_ Ke dni 31. 12. 2004 byly členy statutárních orgánů společnosti tyto osoby:

##### Představenstvo:

- > Předseda Ing. Rudolf Hanták
- > Místopředseda Radmila Jakobová
- > Člen doc. Ing. Lubomír Cívín, CSc.

##### Dozorčí rada:

- > Předseda Dr. Heinz Knotzer
- > Místopředseda Mag. Frank Michael Beitz
- > Člen Ing. Karel Mourek

## 2 Účetní metody a obecné účetní zásady

\_\_\_\_\_ Účetnictví společnosti je vedeno a účetní závěrka byla sestavena v souladu se zákonem č. 563/1991 Sb., o účetnictví, vyhláškou č. 500/2002 Sb., kterou se stanoví uspořádání a označování položek účetní závěrky a obsahové vymezení položek těchto závěrek, směrná účtová osnova, účetní metody a jejich použití, opatřením Ministerstva financí č. 281/89 759/2001, kterým se stanoví účtová osnova a postupy účtování pro podnikatele, a to v rozsahu, v jakém předmět jeho úpravy není odlišně upraven ve vyhlášce č. 500/2002 Sb. a Českými účetními standardy pro podnikatele.

\_\_\_\_\_ Účetnictví respektuje obecné účetní zásady, především zásadu o oceňování majetku historickými cenami, zásadu účtování ve věcné a časové souvislosti, zásadu opatrnosti a předpoklad o schopnosti účetní jednotky pokračovat ve svých aktivitách.

\_\_\_\_\_ Údaje v této účetní závěrce jsou vyjádřeny v tisících korun českých (Kč).

### 3. Přehled významných účetních pravidel a postupů

#### 3.1 Dlouhodobý hmotný a nehmotný majetek

##### Ocenění

\_\_\_\_\_ Dlouhodobým hmotným majetkem se rozumí majetek, jehož ocenění je vyšší než 40 tis. Kč v jednotlivém případě a doba použitelnosti je delší než jeden rok.

\_\_\_\_\_ Dlouhodobým nehmotným majetkem se rozumí majetek, jehož ocenění je vyšší než 60 tis. Kč v jednotlivém případě a doba použitelnosti je delší než jeden rok.

\_\_\_\_\_ Nakoupený dlouhodobý hmotný a nehmotný majetek je oceněn pořizovacími cenami, které zahrnují cenu pořízení a vedlejší pořizovací náklady (clo, montáž, dopravu, apod.).

\_\_\_\_\_ Hmotný, resp. nehmotný odepisovaný majetek s dobou použitelnosti delší než 1 rok se vstupní cenou vyšší než 20 tis. Kč a nižší než 40 tis. Kč, resp. 60 tis. Kč je odepisován po dobu 2 let od okamžiku zařazení.

\_\_\_\_\_ Položky se vstupní cenou do 20 tis. Kč včetně nejsou považovány za hmotný, resp. nehmotný majetek a jsou účtovány do nákladů na účty 501, resp. 518.

\_\_\_\_\_ Technické zhodnocení, pokud převýšilo u jednotlivého majetku v úhrnu za zdaňovací období částku 40 tis. Kč, zvyšuje pořizovací cenu dlouhodobého majetku.

##### Účetní odpisy

\_\_\_\_\_ Dlouhodobý majetek je odepisován lineární metodou s dobou odpisování uvedenou níže.

Kategorie majetku	Doba odpisování v letech
Technické zhodnocení najaté budovy	4 roky
Stroje a zařízení	4 roky, 6 let
Dopravní prostředky	4 roky
Software	4 roky
Ostatní (trezor)	12 let

\_\_\_\_\_ Doba odpisování v letech je stanovena podle očekávané doby upotřebitelnosti dlouhodobého majetku.

#### 3.2 Dlouhodobý finanční majetek

##### Ocenění

\_\_\_\_\_ Cenné papíry a majetkové účasti se oceňují cenou pořízení. Součástí pořizovací ceny cenného papíru a podílu jsou přímé náklady související s pořízením, např. poplatky a provize makléřům, poradcům a burzám.

\_\_\_\_\_ K datu pořízení cenných papírů a majetkových účastí je tento dlouhodobý finanční majetek společností klasifikován dle povahy jako majetkové účasti nebo dlužné cenné papíry držené do splatnosti nebo realizovatelné cenné papíry a podíly.

\_\_\_\_\_ K datu účetní závěrky jsou:

- > majetkové účasti oceněny ekvivalencí;
- > dlužné cenné papíry držené do splatnosti oceněny v pořizovací ceně zvýšené o úrokové výnosy (včetně amortizace případné prémie nebo diskontu);
- > realizovatelné cenné papíry a podíly v reálné hodnotě, pokud je tuto hodnotu možné stanovit.

\_\_\_\_\_ Cenné papíry a finanční podíly znějící na cizí měnu se ke dni účetní závěrky oceňují směnným kurzem České národní banky platným v den účetní závěrky a zjištěný kurzový rozdíl je považován za součást ocenění reálnou hodnotou nebo ocenění ekvivalencí. Pokud není cenný papír nebo podíl oceněn reálnou hodnotou, je kurzový rozdíl proúčtován jako součást oceňovacích rozdílů z přecenění majetku a závazků s výjimkou dlužných cenných papírů.

### 3.3 Pohledávky

- \_\_\_\_\_ Pohledávky jsou při vzniku oceňovány jmenovitou hodnotou. Pochybné a nedobytné pohledávky jsou sníženy o příslušné opravné položky.
- \_\_\_\_\_ Společnost účtuje o pohledávkách z factoringu tzv. brutto metodou. Pohledávky z factoringu jsou účtovány do aktiv na účet krátkodobé pohledávky z obchodních vztahů a s nimi související závazky za dodavateli, resp. klienty společnosti jsou účtovány do pasiv na účet krátkodobé závazky z obchodních vztahů. Účet krátkodobých pohledávek vyjadřuje nominální objem pohledávek společnosti za konečnými odběrateli.
- \_\_\_\_\_ Zálohy vyplacené v rámci poskytování regresního factoringu jsou vykázány na účtu 314 (krátkodobé pohledávky z obchodních vztahů).

### Způsob tvorby opravných položek

- \_\_\_\_\_ Společnost na základě novely zákona o rezervách nemohla pro rok 2004 vytvořit další daňové opravné položky. V oblasti účetních opravných položek pokračovala společnost v metodice přijaté v roce předchozím. Jejich hodnota byla stanovena jako 25% podíl z celkového objemu pohledávek po lhůtě splatnosti delší než 30 dní. Tento koeficient vychází ze vztahu k účetním opravným položkám z předchozích období a přihlíží ke kvalifikovanému odhadu a k požadavku hospodářské opatrnosti.

### 3.4 Úvěry

#### Ocenění

- \_\_\_\_\_ Úvěry jsou účtovány v zůstatkové hodnotě jistiny. Nákladové úroky k těmto úvěrům, pokud nejsou k rozhodnému dni již zaplacený, se účtují na účty časového rozlišení.
- \_\_\_\_\_ Za krátkodobý úvěr se považuje i část dlouhodobých úvěrů, která je splatná do jednoho roku od data účetní závěrky.

### 3.5 Rezervy

- \_\_\_\_\_ Rezervy jsou vytvářeny k pokrytí budoucích závazků nebo výdajů, u nichž je znám účel, je pravděpodobné, že nastanou, avšak zpravidla není jistá částka nebo datum, k němuž vzniknou.
- \_\_\_\_\_ V roce 2004 společnost vytvořila účetní rezervu na mzdové náklady, vztahující se k uzavíranému účetnímu období (viz bod 4.7).

### 3.6 Přepočty údajů v cizích měnách na českou měnu

- \_\_\_\_\_ Účetní operace v cizích měnách společnost přepočítávala pevným kurzem, a to kurzem ČNB ke dni 31. 12. 2003. K závěrkovému dni 31. 12. 2004 byla veškerá devizová aktiva a pasiva přeceněna platným kurzem ČNB k tomuto datu a zjištěné kurzové rozdíly byly proúčtovány ve prospěch finančních výnosů nebo na vrub finančních nákladů běžného období.
- \_\_\_\_\_ Finanční podíl v cizí měně je k datu účetní závěrky přepočten dle platného kurzu vyhlášeného Českou národní bankou k tomuto datu a zjištěné kurzové rozdíly jsou součástí proúčtovaného oceňovacího rozdílu z přecenění na reálnou hodnotu.

### 3.7 Daně

#### 3.7.1 Daňové odpisy dlouhodobého majetku

- \_\_\_\_\_ Pro účely výpočtu daňových odpisů je použita zrychlená metoda.

#### 3.7.2 Splatná daň

- \_\_\_\_\_ Splatná daň za účetní období vychází ze zdanitelného zisku. Zdanitelný zisk se odlišuje od čistého zisku vykázaného ve výledovce, neboť nezahrnuje položky výnosů nebo nákladů, které jsou zdanitelné nebo uznatelné v jiných obdobích, a dále nezahrnuje položky, které nepodléhají dani ani nejsou daňově odpočitatelné. Závazek společnosti z titulu splatné daně je vypočítán pomocí daňových sazeb platných k datu účetní závěrky.

#### 3.7.3 Odložená daň

- \_\_\_\_\_ Odložená daň je vypočtena ze všech dočasných rozdílů mezi daňovými a účetními hodnotami za použití sazby daně z příjmů platné pro daňové období, v němž se předpokládá realizace odložené daňové pohledávky nebo úhrada odloženého daňového závazku. O odložené daňové pohledávce je účtováno pouze v případě, že je pravděpodobné její uplatnění proti zdanitelným příjmům.



### 3.8 Peněžní prostředky a jejich ekvivalenty

Peněžními prostředky a jejich ekvivalenty jsou hotovost v pokladně, peníze na účtech, případně termínované vklady.

### 3.9 Výnosy

Společnost účtuje o vlastních výnosech, kterými jsou factoringové poplatky a úroky z profinancování, na základě vystavených faktur. Ostatní výnosy se týkají pojistného plnění od úvěrové pojišťovny a jsou účtovány na základě rozpisu pojistných událostí v okamžiku peněžního plnění ze strany pojišťovny. Výnosy jsou účtovány dle aktuálního principu.

### 3.10 Použití odhadů

Sestavení účetní závěrky vyžaduje, aby vedení společnosti používalo odhady a předpoklady, jež mají vliv na vykazované hodnoty majetku a závazků k datu účetní závěrky a na vykazovanou výši výnosů a nákladů za sledované období. Vedení společnosti je přesvědčeno, že použité odhady a předpoklady se nebudou významným způsobem lišit od skutečných hodnot v následných účetních obdobích.

### 3.11 Změny způsobu oceňování, postupů odpisování a postupů účtování oproti předcházejícímu účetnímu období

V roce 2004 došlo k legislativní změně, dotýkající se factoringových společností. Nové znění zákona o rezervách neumožňuje těmto společnostem tvořit daňově uznatelné opravné položky. Z tohoto důvodu společnost v roce 2004 nevytvořila nové daňově uznatelné opravné položky na pochybné pohledávky.

V roce 2003 společnost zaúčtovala pohledávky v režimu regresního factoringu, na které byly poskytnuty zálohy ve 100 % výši, v čisté hodnotě, tzn. související závazky byly sníženy o poskytnuté zálohy. Pro rok 2004 byl tento postup sjednocen s účtováním ostatních pohledávek v režimu regresního factoringu a i tyto pohledávky jsou účtovány brutto metodou. Pro zajištění srovnatelnosti s rokem 2004 byly pohledávky a závazky za rok 2003 navýšeny o 805 636 tis. Kč. Tato úprava nemá dopad na hospodářský výsledek.

### 3.12 Řízení rizik

Společnost v roce 2004 nadále věnovala pozornost nastavení systému řízení rizik spojených s financováním postoupených pohledávek. Rizika spojená s financováním postoupených pohledávek jsou snižována prostřednictvím služeb pojišťovacích společností a spolupráce s partnery v rámci mezinárodní asociace factoringových společností (FCI), jejímž je společnost členem. Společnost zejména klade důraz na diverzifikaci portfolia pohledávek tak, aby hodnoty inkas těchto pohledávek dostatečně pokrývaly vyplacené částečné plnění vůči klientům a umožňovaly společnosti využití zádržného práva.

Společnost pravidelně vyhodnocuje vliv kurzového rizika a přijímá průběžně opatření k vyvážení devizových aktiv a pasiv. Způsob úvěrování formou kontokorentních devizových účtů umožňuje společnosti kontrolu nad vyvážeností devizových aktiv a pasiv a značně snižuje kurzová rizika.

Pokud se týká úrokových rizik, společnost pracuje na bázi jednoměsíčních sazeb jak na straně aktiv, tak pasiv.

## 4 Doplňující údaje k rozvaze a výkazu zisku a ztráty

### 4.1 Dlouhodobý majetek

#### 4.1.1 Dlouhodobý nehmotný majetek

##### Pořizovací cena

(údaje v tis. Kč)	Stav k 31. 12. 2002	Přírůstky	Úbytky	Stav k 31. 12. 2003	Přírůstky	Úbytky	Stav k 31. 12. 2004
Zřizovací výdaje	863	0	0	863	0	0	863
Software	8 763	171	0	8 934	1 723	0	10 657
Pořízení DNM	0	844	0	844	510	844	510
<b>Celkem</b>	<b>9 626</b>	<b>1 015</b>	<b>0</b>	<b>10 641</b>	<b>2 233</b>	<b>844</b>	<b>12 030</b>

**Oprávky a opravné položky**

(údaje v tis. Kč)	Stav k 31. 12. 2002	Přírůstky	Úbytky	Stav k 31. 12. 2003	Přírůstky	Úbytky	Stav k 31. 12. 2004
Zřizovací výdaje	863	0	0	863	0	0	863
Software	6 764	573	0	7 337	644	0	7 981
Pořízení DNM	0	0	0	0	0	0	0
<b>Celkem</b>	<b>7 627</b>	<b>573</b>	<b>0</b>	<b>8 200</b>	<b>644</b>	<b>0</b>	<b>8 844</b>

**Zůstatková hodnota**

(údaje v tis. Kč)	Stav k 31. 12. 2003	Stav k 31. 12. 2004
Zřizovací výdaje	0	0
Software	1 597	2 676
Pořízení DNM	844	510
<b>Celkem</b>	<b>2 441</b>	<b>3 186</b>

Starý factoringový systém v roce 2004 již nebyl využíván, zůstává zakonzervován a v majetku společnosti, protože v rámci realizace projektu řízení rizik jsou využívána v něm uložená historická data. Pořizovací hodnota tohoto softwaru činí 6 mil. Kč a byla účetně i daňově plně vyprávkována.

**Odpisy dlouhodobého nehmotného majetku zaúčtované do nákladů**

Odpisy dlouhodobého nehmotného majetku v roce 2004 činily 644 tis. Kč (v roce 2003: 573 tis. Kč).

**4.2 Dlouhodobý hmotný majetek****Pořizovací cena**

(údaje v tis. Kč)	Stav k 31. 12. 2002	Přírůstky	Úbytky	Stav k 31. 12. 2003	Přírůstky	Úbytky	Stav k 31. 12. 2004
Stavby	439	0	0	439	0	0	439
Samostatné movité věci	16 051	1 794	380	17 465	1 624	-1 135	17 954
- Stroje a zařízení	9 831	1 241	0	11 072	695	-103	11 664
- Dopravní prostředky	6 220	553	380	6 393	929	-1 032	6 290
Pořízení DHM	0	739	0	739	84	-739	84
<b>Celkem</b>	<b>16 490</b>	<b>2 533</b>	<b>380</b>	<b>18 643</b>	<b>1 708</b>	<b>-1 874</b>	<b>18 477</b>

**Oprávky**

(údaje v tis. Kč)	Stav k 31. 12. 2002	Přírůstky	Úbytky	Stav k 31. 12. 2003	Přírůstky	Úbytky	Stav k 31. 12. 2004
Stavby	208	8	0	215	8	0	223
Samostatné movité věci	10 513	2 147	380	12 280	2 390	1 135	13 535
- Stroje a zařízení	8 008	842	0	8 850	1 003	103	9 750
- Dopravní prostředky	2 505	1 305	380	3 430	1 387	1 032	3 785
Pořízení DHM	0	0	0	0	0	0	0
<b>Celkem</b>	<b>10 721</b>	<b>2 155</b>	<b>380</b>	<b>12 495</b>	<b>2 398</b>	<b>1 135</b>	<b>13 758</b>

**Zůstatková hodnota**

(údaje v tis. Kč)	Stav k 31. 12. 2003	Stav k 31. 12. 2004
Stavby	224	216
Samostatné movité věci	5 185	4 419
- Stroje a zařízení	2 222	1 914
- Dopravní prostředky	2 963	2 505
Pořízení DHM	739	84
<b>Celkem</b>	<b>6 148</b>	<b>4 719</b>

\_\_\_\_\_ V souvislosti s přechodem na nový účetní a factoringový systém společnost dokončila investice do hardwarového zabezpečení, v rámci projektu Basel II pořídila a uvedla do používání speciální softwarové vybavení pro řízení úvěrových a operativních rizik a dále byl doplněn a obměněn vozový park.

**Odpisy dlouhodobého hmotného majetku zaúčtované do nákladů**

\_\_\_\_\_ Odpisy dlouhodobého hmotného majetku v roce 2004 činily 2 398 tis. Kč (v roce 2003: 2 155 tis. Kč).

**4.3 Dlouhodobý finanční majetek**

\_\_\_\_\_ Společnost od konce roku 2002 vlastní 10% podíl na dceřiné společnosti Slovenské sporiteľny, a. s., Factoring Slovenské sporiteľny, a. s. Základní kapitál této společnosti představuje 30 mil. Sk a vklad do rezervního fondu dle požadavků slovenské legislativy 3 mil. Sk. K 31. 12. 2004 společnost vykazuje vlastní kapitál v předběžné výši 40 998 tis. Sk.

\_\_\_\_\_ Tato investice je klasifikovaná jako realizovatelné cenné papíry a podíly. Pořizovací cena investice představuje 3 300 tis. Sk, což v přepočtu na Kč činí 2 481 tis. Kč. Podíl společnosti na vlastním kapitálu činí 4 099 tis. Sk., respektive 3 224 tis. Kč. Tato hodnota představuje nejlepší možný odhad reálné hodnoty investice.

\_\_\_\_\_ Společnost nemá žádný majetek zatížen zástavním právem.

**4.4 Pohledávky****4.4.1 Krátkodobé pohledávky**

(údaje v tis. Kč)	Stav k 31. 12. 2004	Stav k 31. 12. 2003
Pohledávky z obchodního styku	5 857 775	4 621 538
- odběratelé	3 359 083	2 623 691
- směnky k inkasu	36 838	53 612
- poskytnuté zálohy	2 504 432	1 975 317
- ostatní	21	1 626
- opravné položky	-42 599	-32 708
Ostatní poskytnuté zálohy	379	630
Dohadné položky	540	980
Ostatní pohledávky	109	0
<b>Celkem</b>	<b>5 858 803</b>	<b>4 623 148</b>

\_\_\_\_\_ Výše uvedené pohledávky jsou tvořeny zejména pohledávkami z factoringu, které jsou v rozvaze uvedeny v řádku Pohledávky z obchodních vztahů ve výši 5 857 775 tis. Kč (2003: 4 621 538 tis. Kč) a ostatními poskytnutými zálohami ve výši 379 tis. Kč (2003: 630 tis. Kč).

\_\_\_\_\_ Změny meziročních stavů jsou způsobeny zejména značným nárůstem obrátu postoupených pohledávek. V řádku odběratelských pohledávek jsou uvedeny nominální hodnoty, v řádku poskytnutých záloh jsou zúčtovány vyplacené zálohy na pohledávky v režimu regresního factoringu – uváděná hodnota této položky byla za rok 2003 navýšena o cca 805 636 tis. Kč, což představuje hodnotu záloh, vyplacených ve výši 100 % hodnoty postoupené pohledávky, původně neproúčtovanou z pasiv do aktiv. V hodnotě za rok 2004 jsou již kromě částečných záloh tyto stoprocentní zahrnutý. (Viz bod 3.11.)

\_\_\_\_\_ Směnky – forfait smének poskytuje společnost pouze jako doplňkovou službu významným klientům factoringu.

\_\_\_\_\_ Ostatní pohledávky představují zejména vlastní pohledávky společnosti za factoringové služby.

**4.4.2 Věková struktura pohledávek z obchodního styku**

Rok (údaje v tis. Kč)	Kategorie	Do splatnosti	Do splatnosti				Po splatnosti 1 rok a více	Celkem
			0–30 dní	31–60 dní	61–90 dní	91–365 dní		
2004	Krátkodobé	5 272 999	490 502	83 667	29 107	11 116	12 983	5 900 374
	Opr. položky	0	0	20 620	7 173	2 739	12 067	42 599
2003	Krátkodobé	4 247 928	313 067	72 754	6 607	2 599	11 292	4 654 247
	Opr. položky	0	0	18 189	1 652	1 575	11 292	32 708

\_\_\_\_\_ Běžná lhůta splatnosti pohledávek od odběratelů factoringových klientů společnosti činí 55–60 dní.

\_\_\_\_\_ Od roku 2003 došlo v souvislosti se zavedením nového informačního systému ke změně metodiky tvorby opravných položek.

\_\_\_\_\_ Tvorba účetních opravných položek je stanovena procentem, které vychází z historické hodnoty ztrát a ze zkušeností vedení společnosti s výtěžností ohrožených pohledávek. Vzhledem ke krátké časové řadě údajů o procentech ztrát společnost volila opatrný přístup pro stanovení koeficientu rizikovosti.

\_\_\_\_\_ Výše daňových opravných položek se v roce 2004 prakticky nezměnila. Jejich hodnota v roce 2004 činí 11 323 tis. Kč a jsou tvořeny na pohledávky v konkurzním řízení, postoupené na společnost před účinností legislativních změn. Jak bylo konstatováno v bodě 3.3, společnost díky zmíněným legislativním změnám nemůže tvořit další daňové opravné položky.

\_\_\_\_\_ Pokud jde o opravné položky účetní, jejich hodnota k 31. 12. 2004 činí 31 277 tis. Kč. Tato částka byla stanovena dle stávající metodiky globálně jako 25% podíl z celkového objemu pohledávek po lhůtě splatnosti delší než 30 dnů.

**4.5 Časové rozlišení**

\_\_\_\_\_ Časová rozlišení aktiv představují částku 3 655 tis. Kč (v roce 2003: 2 525 tis. Kč) a jsou tvořena zejména náklady příštích období z titulu poplatků za bankovní záruky a předpisu úvěrového pojistného.

**4.6 Vlastní kapitál****4.6.1 Základní kapitál**

\_\_\_\_\_ Základní kapitál upsaný, splacený a zapsaný do Obchodního rejstříku ke dni 31. 12. 2004 činí 84 mil. Kč a skládá se z 280 ks akcií s nominální hodnotou 300 tis. Kč na jednu akcii.

\_\_\_\_\_ Akcie nejsou veřejně obchodovatelné, jsou na jméno a jsou spojeny s hlasovacím právem.

**4.6.2 Rozdělení zisku 2003**

\_\_\_\_\_ V průběhu roku 2004 schválila valná hromada společnosti v působnosti jediného akcionáře použití zisku z roku 2003 ve výši 14 685 tis. Kč k úhradě ztrát z minulých let ve výši 12 571 tis. Kč a k příspěvku do zákonného rezervního fondu ve výši 734 tis. Kč. Výše zákonného rezervního fondu po přidělu činí 2 807 tis. Kč. Zůstatek disponibilního zisku z roku 2003 ve výši 1 380 tis. Kč byl na základě rozhodnutí jediného akcionáře ponechán ve vlastním jmění společnosti.

**4.6.3 Oceňovací rozdíly z přecenění majetku a závazků**

\_\_\_\_\_ Oceňovací rozdíly z přecenění majetku a závazků ve výši 625 tis. Kč představují rozdíl v přecenění dlouhodobého finančního majetku. Rozdíly z přecenění jsou sníženy o související odloženou daň.

#### 4.7 Rezervy

(údaje v tis. Kč)	Ostatní rezervy	Rezervy celkem
<b>Zůstatek k 31. 12. 2002</b>	<b>3 349</b>	<b>3 349</b>
Tvorba rezerv	10 081	6 732
Čerpání rezerv	3 349	0
<b>Zůstatek k 31. 12. 2003</b>	<b>10 081</b>	<b>10 081</b>
Tvorba rezerv	6 589	6 589
Čerpání rezerv	10 081	10 081
<b>Zůstatek k 31. 12. 2004</b>	<b>6 589</b>	<b>6 589</b>

\_\_\_\_\_ V roce 2004 společnost vytvořila účetní rezervu na mzdové náklady ve výši 6 589 tis. Kč, nerealizované do konce roku 2004 (v roce 2003: 5 685 tis. Kč). Rezerva z roku 2003 v hodnotě 4 396 tis. Kč na poplatky za spolupráci při akviziční činnosti byla v roce 2004 rozpuštěna bez náhrady pro nepotřebnost.

#### 4.8 Závazky

##### 4.8.1 Závazky z obchodního styku

(údaje v tis. Kč)	Stav k 31. 12. 2004	Stav k 31. 12. 2003
Krátkodobé závazky z obchodního styku	3 404 043	2 575 838
- dodavatelé	3 328 410	2 551 104
- přijaté zálohy	75 633	24 784
Závazky k zaměstnancům	813	796
Závazky ze sociálního zabezpečení a zdravotního pojištění	559	520
Stát - daňové závazky a dotace	8 119	5 450
Dohadné účty pasivní	2 395	4 833
Ostatní závazky	29	26
<b>Celkem</b>	<b>3 415 958</b>	<b>2 587 463</b>

\_\_\_\_\_ Závazky dodavatelům představují očekávané doplatky postoupených pohledávek vůči klientům společnosti u bezregresního factoringu a celkovou výši postoupených pohledávek u regresního factoringu.

\_\_\_\_\_ Přijaté zálohy představují zinkasované částky od odběratelů našich klientů, které nebyly ke dni účetní závěrky přesně zúčtovány s postoupenými pohledávkami. Z povahy factoringových služeb vyplývá, že závazky jsou hrazeny ihned po vzniku právního nároku ze strany klienta.

\_\_\_\_\_ Údaje o závazcích vůči dodavatelům za období 2003 jsou tak jako ve stati pohledávek upraveny o neproučtované stoprocentní zálohy regresní povahy - viz bod 4.4.1.

\_\_\_\_\_ Změny stavů mezi roky 2004 a 2003 jsou způsobeny zejména vlivem zvýšení obratu postoupených pohledávek.

\_\_\_\_\_ Co se týče splatnosti ostatních provozních závazků, jsou hrazeny do lhůty 14 dnů. Společnost nemá závazky po splatnosti.

## 4.9 Bankovní úvěry

## 2004

Banka/Věřitel (údaje v tis. Kč)	Účel	Zůstatek k 31. 12. 2004	Úroková sazba	Splatnost	Forma zajištění
Česká spořitelna	provozní – kontokorent CZK	25 896	1 M Pribor+marže ČS	30. 6. 2005	bez zajištění
Česká spořitelna	provozní – kontokorent EUR	153 498	1 M Euribor+marže ČS	30. 6. 2005	bez zajištění
Česká spořitelna	provozní – kontokorent SKK	2 444	1 M Bribor+marže ČS	30. 6. 2005	bez zajištění
Komerční banka	provozní – termínovaný CZK	43 000	1 M Pribor+marže KB	19. 1. 2006	bankovní garance ČS
Komerční banka	provozní – termínovaný EUR	30 465	1 M Euribor+marže KB	19. 1. 2006	bankovní garance ČS
Komerční banka	provozní – termínovaný USD	205 758	1 M Libor+marže KB	19. 1. 2006	bankovní garance ČS
HVB Bank	provozní – běžný CZK	380 103	1 M Pribor+marže HVB	30. 12. 2005	bankovní garance ČS
HVB Bank	provozní – běžný USD	201 285	1 M Libor+marže HCV	30. 12. 2005	bankovní garance ČS
Commerzbank	provozní – běžný CZK	1 000 000	1 M Pribor+marže CMB	31. 5. 2005	bankovní garance ČS
Commerzbank	provozní – běžný CZK	450 000	1 M Pribor+marže CMB	neurčeno	patronátní prohlášení ČS
<b>Celkem</b>		<b>2 492 449</b>			

## 2003

Banka/Věřitel (údaje v tis. Kč)	Účel	Zůstatek k 31. 12. 2003	Úroková sazba	Splatnost	Forma zajištění
Česká spořitelna	provozní – kontokorent CZK	272 739	1 M Pribor+marže ČS	31. 5. 2004	bez zajištění
Česká spořitelna	provozní – kontokorent EUR	20 529	1 M Euribor+marže ČS	31. 5. 2004	bez zajištění
Komerční banka	provozní – termínovaný CZK	114 300	1 M Pribor+marže KB	31. 3. 2004	bankovní garance ČS
Komerční banka	provozní – termínovaný EUR	42 126	1 M Euribor+marže KB	31. 3. 2004	bankovní garance ČS
Komerční banka	provozní – termínovaný USD	76 962	1 M Libor+marže KB	31. 3. 2004	bankovní garance ČS
Commerzbank	provozní – běžný	440 000	1 M Pribor+marže CMB	5. 5. 2004	patronátní prohlášení ČS
Commerzbank	provozní – běžný	1 000 000	1 M Pribor+marže CMB	25. 11. 2004	bankovní garance ČS
<b>Celkem</b>		<b>1 966 656</b>			

\_\_\_\_\_ Závazky k podnikům ve skupině představují úvěry poskytnuté Českou spořitelnou.

\_\_\_\_\_ Průměrná hodnota těchto úvěrů v průběhu roku 2004 představovala 237 746 tis. Kč (v roce 2003: 159 786 tis. Kč) a společnost uhradila České spořitelně na úrocích 5 884 tis. Kč (v roce 2003: 4 081 tis. Kč).

\_\_\_\_\_ V první polovině roku 2004 byl z důvodu další potřeby finančních zdrojů otevřen úvěr u HVB Bank.

\_\_\_\_\_ Na úvěry čerpané od bank mimo finanční skupinu České spořitelny poskytla Česká spořitelna jako jediný akcionář zajištění bankovními garancemi – pro Komerční banku ve výši 290 mil. Kč s platností do 31. 1. 2006, pro Commerzbank ve výši 1 000 mil. Kč se splatností 30. 6. 2005 a pro HVB Bank ve výši 700 mil. Kč se splatností 3. 2. 2006.

## 4.10 Časové rozlišení

\_\_\_\_\_ Časové rozlišení pasiv představují celkem 1 053 tis. Kč (2003: 3 653 tis. Kč). Jedná se zejména o naběhlé úroky z úvěrů a o provozní závazky.

## 4.11 Finanční aktiva a pasiva v cizích měnách

## 2004

(údaje v tis. Kč)	CZK	USD	EUR	CHF	GBP	SKK	Celkem
Dlouhodobé pohledávky	61	0	684	0	0	0	745
Krátkodobé pohledávky	4 811 319	619 450	424 127	0	1 857	2 050	5 858 803
Peníze	3 467	143 358	0	1 184	1 984	0	149 993
Dlouhodobý finanční majetek	0	0	0	0	0	3 224	3 224
Časové rozlišení	3 655	0	0	0	0	0	3 655
<b>Celkem</b>	<b>4 818 502</b>	<b>762 808</b>	<b>424 811</b>	<b>1 184</b>	<b>3 841</b>	<b>5 272</b>	<b>6 016 420</b>
Krátkodobé závazky	2 846 352	329 383	235 497	0	3 528	1 198	3 415 958
Bankovní úvěry	1 898 999	407 043	183 963	0	0	2 444	2 492 449
Časové rozlišení	1 053	0	0	0	0	0	1 053
<b>Celkem</b>	<b>4 746 402</b>	<b>736 426</b>	<b>419 460</b>	<b>0</b>	<b>3 528</b>	<b>3 642</b>	<b>5 909 458</b>

## 2003

(údaje v tis. Kč)	CZK	USD	EUR	CHF	GBP	SKK	Celkem
Dlouhodobé pohledávky	61	0	727	0	0	0	788
Krátkodobé pohledávky	4 465 568	109 042	78 568	0	3 659	0	4 656 837
Peníze	5 065	8 587	25	1 251	284	22	15 234
Dlouhodobý finanční majetek	0	0	0	0	0	2 212	2 212
Přechodné účty aktiv	1 730	795	0	0	0	0	2 525
<b>Celkem</b>	<b>4 472 424</b>	<b>118 424</b>	<b>79 320</b>	<b>1 251</b>	<b>3 943</b>	<b>2 234</b>	<b>4 677 596</b>
Krátkodobé závazky	2 518 318	32 520	33 355	0	3 271	0	2 587 464
Bankovní úvěry	1 827 039	76 962	62 655	0	0	0	1 966 656
Přechodné účty pasiv	3 653	0	0	0	0	0	3 653
<b>Celkem</b>	<b>4 349 010</b>	<b>109 482</b>	<b>96 010</b>	<b>0</b>	<b>3 271</b>	<b>0</b>	<b>4 557 773</b>

## 4.12 Výnosy z běžné činnosti podle hlavních činností

(údaje v tis. Kč)	Stav k 31. 12. 2004			Stav k 31. 12. 2003		
	Tuzem.	Zahr.	Celkem	Tuzem.	Zahr.	Celkem
Výnosové poplatky	93 831	4 276	98 107	76 523	2 232	78 755
Výnosové úroky	91 056	4 395	95 451	74 413	4 456	78 869
<b>Tržby za prodej vlastních služeb celkem</b>	<b>184 887</b>	<b>8 671</b>	<b>193 558</b>	<b>150 936</b>	<b>6 688</b>	<b>157 624</b>

\_\_\_\_\_ Výnosy společnosti byly na rozdíl od minulých let realizovány částečně v zahraničí. Díky začlenění do Finanční skupiny České spořitelny mohla v roce 2004 společnost i nadále rozvíjet spolupráci v oblasti akviziční činnosti, což se projevilo na vyšším obratu i výnosovosti.

**4.13 Ostatní náklady a výnosy**

(údaje v tis. Kč)	Stav k 31. 12. 2004	Stav k 31. 12. 2003
Ostatní provozní výnosy	11 012	2 782
z toho výnos z odprodeje pohledávky	4 716	0
Ostatní provozní náklady	-17 426	-7 931
z toho hodnota prodané pohledávky	-4 176	0
<b>Celkem ostatní provozní výsledek</b>	<b>-6 414</b>	<b>-5 149</b>
Ostatní finanční výnosy	106 677	24 107
z toho kurzové rozdíly výnosové	106 346	22 775
ostatní	331	1 332
Ostatní finanční náklady	-126 725	-35 350
z toho kurzové rozdíly nákladové	-109 853	-25 982
ostatní	-16 872	-9 368
<b>Celkem ostatní finanční náklady a výnosy</b>	<b>-20 048</b>	<b>-11 243</b>

\_\_\_\_\_ Provozní výsledek je ovlivněn zejména nákladem na úvěrové pojištění 6,2 mil. Kč (2003: 3,9 mil. Kč) a neuplatněným odpočtem DPH 3,1 mil. Kč (2003: 1,4 mil. Kč). Ve finančním výsledku se jedná o saldo kurzových rozdílů ve výši 3,5 mil. Kč (2003: 3,2 mil. Kč) a dále o poplatky bankám za bankovní záruky, patronátní prohlášení, úvěry a z platebního styku ve výši 16,9 mil. Kč (2003: 8 mil. Kč).

**4.14 Splatná a odložená daň z příjmů****Daň splatná**

(údaje v tis. Kč)	31. 12. 2004	31. 12. 2003
Daň splatná	13 102	9 712
Doměrek daně/vratka za předchozí účetní období	6	-
<b>Celkem</b>	<b>13 108</b>	<b>9 712</b>

\_\_\_\_\_ Výše daně za rok může být porovnána se ziskem dle výsledovky následovně:

(údaje v tis. Kč)	Stav k 31. 12. 2004	Stav k 31. 12. 2003
Zisk před zdaněním	35 729	24 488
Daň při lokální sazbě daně z příjmů ve výši 28 % (rok 2003 = 31%)	10 004	7 591
Daňový dopad daňově neuznatelných položek	-1 231	2 653
Daňový dopad odpočitatelných položek	4 412	-502
Daňový dopad slev na dani	-83	-30
Daňový dopad oprav	6	-
Běžné změny v odložené dani	6 560	-758
Dopad změny daňové sazby na zůstatek odložené daně	101	849
<b>Celkem daň z příjmů za běžnou činnost a z mimořádné činnosti</b>	<b>19 769</b>	<b>9 803</b>

\_\_\_\_\_ Efektivní daňová sazba představuje 55 % (2003: 40 %).

\_\_\_\_\_ Vysoká efektivní sazba daně je dána zejména tvorbou účetních opravných položek. V roce 2004 došlo také k rozpuštění odložené daně z titulu účetních opravných položek vzhledem k jejich daňové neuplatnitelnosti (viz bod 4.4.2.)



**Odložená daň**

\_\_\_\_\_ Celková odložená daňová pohledávka k 31. 12. 2004 činí 1 116 tis. Kč.

\_\_\_\_\_ Odloženou daňovou pohledávku (závazek) lze analyzovat následovně:

<b>Odložená daň z titulu (údaje v tis. Kč)</b>	<b>Stav k 31. 12. 2004</b>	<b>Stav k 31. 12. 2003</b>
Oprávký dlouhodobého majetku	-480	358
Přecenění finanční investice	-118	75
Pohledávky	0	5 652
Rezervy	1 714	1 885
<b>Celkem</b>	<b>1 116</b>	<b>7 970</b>

<b>Odložená daňová pohledávka – rozpis (údaje v tis. Kč)</b>	<b>Stav k 31. 12. 2004</b>
Účtovaná pohledávka	1 116
Neúčtovaná pohledávka	0
<b>Celkem</b>	<b>1 116</b>

<b>Analýza změny zůstatku (údaje v tis. Kč)</b>	<b>Stav k 31. 12. 2004</b>	<b>Stav k 31. 12. 2003</b>
Počáteční zůstatek	7 970	7 986
Dopad změny sazby	-86	-854
Běžné změny účtované proti výkazu zisku a ztráty	-6 560	-816
Běžné změny účtované proti vlastnímu kapitálu	-208	-22
<b>Účtováno celkem proti výkazu zisku a ztráty</b>	<b>-6 661</b>	<b>-91</b>
<b>Účtováno celkem proti vlastnímu kapitálu</b>	<b>-193</b>	<b>75</b>
<b>Celkem</b>	<b>1 116</b>	<b>7 970</b>

**4.15 Mimořádné náklady a výnosy**

\_\_\_\_\_ Společnost v roce 2004 nevykazuje žádné položky tohoto charakteru.

**5 Zaměstnanci, vedení společnosti a statutární orgány****5.1 Osobní náklady a počet zaměstnanců**

\_\_\_\_\_ Průměrný počet zaměstnanců a členů vedení společnosti a osobní náklady za rok 2004 a 2003 jsou následující:

**2004**

<b>(údaje v tis. Kč)</b>	<b>Počet</b>	<b>Mzdové náklady</b>	<b>Soc. a zdrav. zabezpečení</b>	<b>Ostatní náklady</b>	<b>Osobní náklady celkem</b>
Zaměstnanci	26	11 293	3 953	652	15 898
Vedení společnosti	5	9 452	3 308	128	12 888
<b>Celkem</b>	<b>31</b>	<b>20 745</b>	<b>7 261</b>	<b>780</b>	<b>28 786</b>

## 2003

(údaje v tis. Kč)	Počet	Mzdové náklady	Soc. a zdrav. zabezpečení	Ostatní náklady	Osobní náklady celkem
Zaměstnanci	26	10 076	3 527	554	14 157
Vedení společnosti	5	7 642	2 675	57	10 374
<b>Celkem</b>	<b>31</b>	<b>17 718</b>	<b>6 202</b>	<b>611</b>	<b>24 531</b>

\_\_\_\_\_ Počet zaměstnanců vychází z průměrného přepočteného stavu pracovníků. V osobních nákladech za vedení společnosti jsou uváděny náklady za výkonné ředitele společnosti, z toho 3 osoby jsou zároveň členy představenstva společnosti.

## 5.2 Poskytnuté půjčky, úvěry či ostatní plnění

\_\_\_\_\_ V letech 2004 obdrželi členové vedení společnosti tato další plnění nad rámec mzdových a ostatních osobních prostředků:

## 2004

(údaje v tis. Kč)	Představenstvo	Dozorčí rada	Vedení společnosti	Akcionáři
Příspěvky na životní a důchodové pojištění	0	0	332	0
Další odměny	0	0	0	0
Osobní vozy/jiné movité věci s možností využití pro soukromé účely (údaj představuje částku, o kterou se zvyšuje daňový základ pracovníků)	0	0	511	0

## 2003

(údaje v tis. Kč)	Představenstvo	Dozorčí rada	Vedení společnosti	Akcionáři
Příspěvky na životní a důchodové pojištění	0	0	328	0
Další odměny	0	0	0	0
Osobní vozy/jiné movité věci s možností využití pro soukromé účely (údaj představuje částku, o kterou se zvyšuje daňový základ pracovníků)	0	0	552	0

## 5.3 Souhrn vzájemných vztahů se spřízněnými osobami

\_\_\_\_\_ Vzhledem k tomu, že společnost je součástí Finanční skupiny České spořitelny pokračovala v roce 2004 její spolupráce mateřskou společností Česká spořitelna, a. s., a to jak na poli akvizičním, tak v oblasti získávání cizích zdrojů mimo tuto skupinu pro financování dalších obchodů.

\_\_\_\_\_ K 31. 12. 2004 dosahovala aktiva vztahující se k České spořitelně výše 147 629 tis. Kč (2003: 12 629 tis. Kč). Jedná se výhradně o pohledávky z titulu zůstatků na běžných účtech.

\_\_\_\_\_ Závazky k mateřské společnosti k 31. 12. 2004 činily 181 838 tis. Kč (2003: 297 637 tis. Kč) a jedná se převážně o závazky z titulu zůstatků na kontokorentních účtech.

\_\_\_\_\_ Za rok 2004 zaúčtovala společnost náklady ve vztahu k České spořitelně v souhrnné výši 31 420 tis. Kč (2003: 49 720 tis. Kč) a výnosy v souhrnné výši 577 tis. Kč (2003: 560 tis. Kč). Náklady vyplývají zejména z úroků a poplatků z přijatých úvěrů.

\_\_\_\_\_ Česká spořitelna poskytla společnosti bankovní garance za úvěry přijaté od společností mimo Finanční skupinu České spořitelny v souhrnné výši 1 990 000 tis. Kč (2003: 1 250 000 tis. Kč).

\_\_\_\_\_ Dalšími obchodními partnery z finanční skupiny jsou společnosti Informatika České spořitelny, a. s., jejímž prostřednictvím společnost nakupuje výpočetní techniku, dále Pojišťovna České spořitelny, a. s. (úrazové pojištění zaměstnanců), Penzijní fond České spořitelny, a. s. (penzijní připojištění zaměstnanců) a Consulting České spořitelny, a. s. (poradenství a dodávka softwaru).

**Přehled plnění ve vztahu k těmto společnostem za rok 2004:**

(údaje v tis. Kč)	Stav k 31. 12. 2004	Stav k 31. 12. 2003
Informatika České spořitelny, a. s.	117	490
Pojišťovna České spořitelny, a. s.	115	119
Penzijní fond České spořitelny, a. s.	348	235
Consulting České spořitelny	516	968

**6 Závazky neuvedené v účetnictví**

\_\_\_\_\_ Společnost nemá žádné závazky neuvedené v účetnictví.

\_\_\_\_\_ Společnost se neúčastní žádného soudního sporu, který by mohl mít významný dopad na společnost.

**7 Události, které nastaly po datu účetní závěrky**

\_\_\_\_\_ Po datu účetní závěrky nedošlo do data schválení této účetní závěrky k žádným významným událostem.

V Praze dne 16. února 2005



Ing. Rudolf Hanták,  
předseda představenstva



Radmila Jakobová,  
místopředseda představenstva

# Zpráva o vztazích

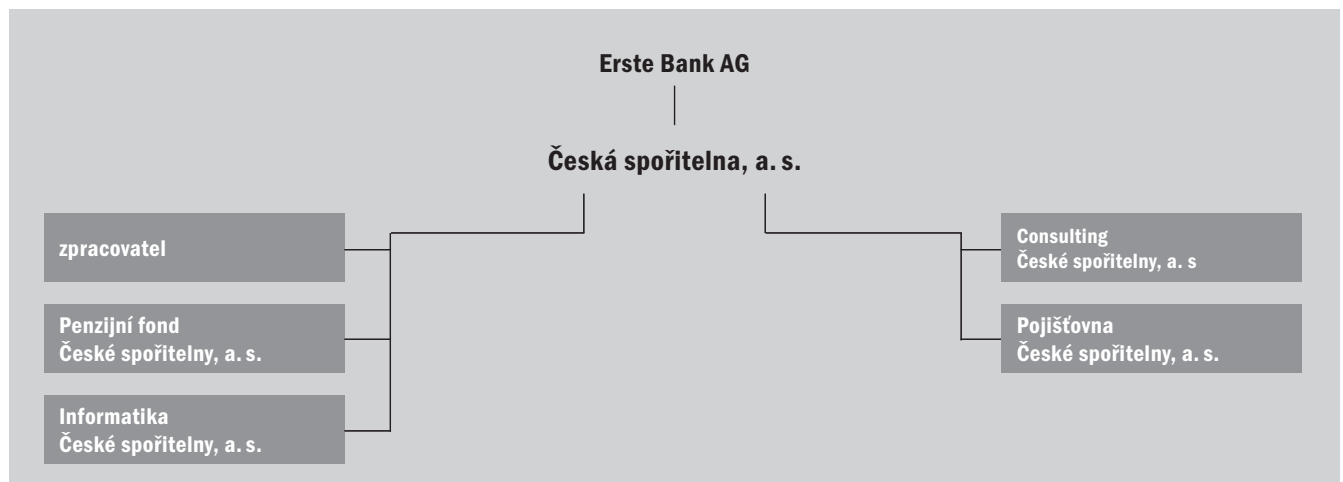
## podle § 66a odst. 9 obchodního zákoníku za účetní období 2004

\_\_\_\_\_ Společnost **Factoring České spořitelny, a. s.**, se sídlem Praha 8, Pobřežní 46, PSČ 186 00, IČ: 25 62 93 52, zapsaná v obchodním rejstříku, oddíl B, vložka 5075, vedeném Městským soudem v Praze (dále jen „**zpracovatel**“), je součástí podnikatelského seskupení (koncernu), ve kterém existují následující vztahy mezi zpracovatelem a ovládajícími osobami a dále mezi zpracovatelem a osobami ovládanými stejnými ovládajícími osobami (dále jen „**propojené osoby**“).

\_\_\_\_\_ Tato zpráva o vztazích mezi níže uvedenými osobami byla vypracována v souladu s ustanovením § 66a odstavce 9 zákona č. 513/1991 Sb., obchodního zákoníku, v platném znění, za účetní období od 1. 1. 2004 do 31. 12. 2004 (dále jen „**účetní období**“).

\_\_\_\_\_ Mezi zpracovatelem a níže uvedenými osobami byly v tomto účetním období uzavřeny níže uvedené smlouvy a byly přijaty či uskutečněny následující právní úkony a ostatní faktická opatření.

### A. Přehled/schéma celého koncernu, resp. osob, jejichž vztahy jsou popisovány



### B. Ovládající osoby

> **Česká spořitelna, a. s.**, se sídlem Olbrachtova 1929/62, PSČ 140 00, Praha 4, Česká republika, IČ: 45244782  
Vztah ke společnosti: přímo ovládající osoba

Popis vztahů – viz **Příloha č. 1**

> **Erste Bank der oesterreichischen Sparkassen AG**, se sídlem Am Graben 21, Vídeň, Rakousko  
Vztah ke společnosti: nepřímo ovládající osoba – osoba ovládající společnost Česká spořitelna, a. s.

Popis vztahů – žádné

### C Ostatní propojené osoby

#### Společnosti přímo ovládané společností Česká spořitelna:

> **Penzijní fond České spořitelny, a. s.**, se sídlem v Praze 4, Poláčkova 1976/2, PSČ 140 21, IČ 61672033  
Vztah ke společnosti: sesterská společnost zpracovatele

Popis vztahů – viz **Příloha č. 2**

> **Informatika České spořitelny, a. s.**, se sídlem v Praze 7, Bubenská 1477/1, PSČ 170 00, IČ 25631519  
Vztah ke společnosti: sesterská společnost zpracovatele

Popis vztahů – viz **Příloha č. 2**

> **Consulting České spořitelny, a. s.**, se sídlem v Praze 3, Vinohradská 1632/180, PSČ 130 00, IČ 63079798

Vztah ke společnosti: sesterská společnost zpracovatele

Popis vztahů – viz **Příloha č. 2**

> **Pojišťovna České spořitelny, a. s.**, se sídlem v Pardubicích, nám. Republiky 115, PSČ 530 02, IČ 47452820

Vztah ke společnosti: sesterská společnost zpracovatele

Popis vztahů – viz **Příloha č. 2**

\_\_\_\_\_ S ohledem na námi přezkoumané vztahy mezi zpracovatelem a propojenými osobami je zřejmé, že v důsledku smluv, jiných právních úkonů či ostatních opatření uzavřených, učiněných či přijatých zpracovatelem v účetním období 2004 v zájmu nebo na popud jednotlivých propojených osob nevznikla zpracovateli žádná újma.

\_\_\_\_\_ Tato zpráva byla projednána a odsouhlasena představenstvem společnosti dne 23. 2. 2005.

V Praze dne 23. 2. 2005

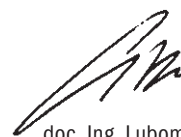
Factoring České spořitelny, a. s.



Ing. Rudolf Hanták  
předseda představenstva



Radmila Jakubová  
místopředseda představenstva



doc. Ing. Lubomír Cívín, CSc.  
člen představenstva

## Příloha č. 1 ke Zprávě o vztazích popis vztahů k osobě: Česká spořitelna, a. s.

### 1. Smlouvy

#### 1.1 Nákup služeb

##### Smlouvy o běžném účtu

\_\_\_\_\_ Zpracovatel uzavřel v minulých účetních obdobích smlouvy o vedení běžných účtů a využíval těchto účtů v běžném účetním období:

Název	Smluvní strana	Rok uzavření	Doba účinnosti	Popis plnění	Příjmové úroky ze zůstatku na účtech	Případná újma
Smlouvy o běžných účtech	Česká spořitelna, a. s.	1997-2004	1997-2004	zřízení a vedení běžných účtů	577 tis. Kč	nevznikla

##### Přijaté úvěry

\_\_\_\_\_ Zpracovatel uzavřel v účetním období tyto smlouvy, na základě kterých přijal tyto finanční prostředky:

Název	Smluvní strana	Rok uzavření	Doba účinnosti	Celková výše úvěru (půjčky)	Průměrná výše přijatých finančních prostředků v účetním období	Uhrazené úroky v úč. období 2004 a ostatní poplatky	Uhrazené splátky jistiny v úč. období	Případná újma
Smlouvy o úvěru na kontokorentních účtech	Česká spořitelna, a. s.	2003-2004	2003-2004	530 mil. Kč	238 mil. Kč	5 844 tis. Kč	forma kontokorentního úvěru za běžných obchodních podmínek	nevznikla

**Ostatní nákupy**

\_\_\_\_\_ Zpracovatel uzavřel v účetním období tyto smlouvy, na základě kterých mu byly poskytnuty služby:

Název	Smluvní strana	Rok uzavření	Datum účinnosti	Popis plnění	Úplata	Případná újma
Smlouvy o užití loga	Česká spořitelna, a. s.	2001	2001–2004	právo na využití loga ČS, a. s. do loga zpracovatele	310 tis. Kč	nevnikla
Smlouvy o participaci	Česká spořitelna, a. s.	2003	2003–2004	smlouva o participaci	9 443 tis. Kč	nevnikla

**2. Ostatní smluvní vztahy****Přijatá zajištění za vlastní závazky zpracovatele**

\_\_\_\_\_ Zpracovatel uzavřel tyto smlouvy, na jejichž základě mu byla v tomto účetním období poskytnuta zajištění vlastních závazků vůči třetím osobám:

Název	Smluvní strana	Rok uzavření	Datum účinnosti	Popis plnění	Úplata	Případná újma
Smlouvy o poskytnutí bankovní záruky a patronátního prohlášení	Česká spořitelna, a. s.	2003–2004	2003–2004	bankovní záruka a patronátní prohlášení vůči Commerzbank AG, pobočka Praha	10 561 tis. Kč	nevnikla
Smlouvy o poskytnutí bankovní záruky	Česká spořitelna, a. s.	2004	2004	bankovní záruka HVB Bank, a. s. za poskytnutí úvěru	2 033 tis. Kč	nevnikla
Smlouva o poskytnutí bankovní záruky	Česká spořitelna, a. s.	2001–2004	2001–2004	bankovní záruka vůči KB, a. s. za poskytnutí úvěru	2 082 tis. Kč	nevnikla

**Příloha č. 2 ke Zprávě o vztazích  
Popis vztahů k osobám:  
Penzijní fond České spořitelny, a. s.  
Informatika České spořitelny, a. s.  
Consulting České spořitelny, a. s.  
Pojišťovna České spořitelny, a. s.**

## 1. Smlouvy

### 1.1 Nákup služeb

\_\_\_\_\_ Zpracovatel uzavřel v účetním období tyto smlouvy, na základě kterých mu byly poskytnuty služby:

Název	Smluvní strana	Rok uzavření	Datum účinnosti	Popis plnění	Úplata	Případná újma
Pojistné smlouvy	Penzijní fond České spořitelny, a. s.	2003	2003–2004	penzijní připojištění zaměstnanců zpracovatele	348 tis. Kč	nevznikla

Název	Smluvní strana	Rok uzavření	Datum účinnosti	Popis plnění	Úplata	Případná újma
Smlouvy o dílo	Consulting České spořitelny, a. s.	2002–2004	2002–2004	poradenství	276 tis. Kč	nevznikla

Název	Smluvní strana	Rok uzavření	Datum účinnosti	Popis plnění	Úplata	Případná újma
Pojistná smlouva	Pojišťovna České spořitelny, a. s.	2003	2003–2004	úrazové pojištění zaměstnanců zpracovatele	115 tis. Kč	nevznikla

### 1.2 Nákup zboží

\_\_\_\_\_ Zpracovatel uzavřel v účetním období tyto smlouvy, na základě kterých mu byly poskytnuty dodávky zboží:

Název	Smluvní strana	Rok uzavření	Datum účinnosti	Popis plnění	Úplata	Případná újma
Smlouva o dodávce softwaru	Consulting České spořitelny, a. s.	2003	2003–2004	dodávka softwaru	240 tis. Kč	nevznikla

Název	Smluvní strana	Rok uzavření	Datum účinnosti	Popis plnění	Úplata	Případná újma
Smlouvy o dodávkách výpočetní techniky	Informatika České spořitelny, a. s.	2003	2003–2004	dodávky hardwaru	117 tis. Kč	nevznikla





## Auditor's Report to the Shareholders of Factoring České spořitelny, a. s.

Having its registered office at: Pobřežní 46, 180 00, Praha 8  
Identification number: 25629352  
Principal activities: providing factoring and forfaiting services

Based upon our audit, we issued the following audit report dated 16 February 2005 on the financial statements which are included in this annual report on pages 38 to 59:

„We have audited the accompanying financial statements of Factoring České spořitelny, a.s. for the year ended 31 December 2004. These financial statements are the responsibility of the Company's Board of Directors. Our responsibility is to express an opinion on the financial statements, taken as a whole, based on our audit.

We conducted our audit in accordance with the Act on Auditors and the auditing standards issued by the Chamber of Auditors of the Czech Republic. Those standards require that we plan and conduct the audit to obtain reasonable assurance about whether the financial statements are free of material misstatements. An audit includes examining, on a test basis, the accounting records and other evidence supporting the amounts and disclosures in the financial statements. An audit also includes an assessment of the accounting principles used and significant estimates made by the Company in the preparation of the financial statements, as well as evaluation of the overall financial statements presentation. We believe that our audit provides a reasonable basis for our opinion on the financial statements.

In our opinion, the financial statements give a true and fair view, in all material respects, of the assets, liabilities, equity and financial position of Factoring České spořitelny, a.s. as of 31 December 2004 and of the results of its operations for the year then ended in accordance with the Accounting Act and applicable Czech regulations.

Without qualifying our opinion we draw your attention to the matter discussed in Note 3.11. to the financial statements. The balances for 2003 saw an increase in short-term receivables and payables of CZK 805.636 thousand. This adjustment was made to harmonise the treatment of accounting for issued recourse factoring prepayments made at 100 percent of the nominal value of the assigned receivable. The adjustment, which has no impact on profit or loss, was made to ensure comparability of the reported balances.“

We have reviewed the factual accuracy of information included in the report on transactions with related parties included in this annual report on pages 60 to 63. This report is the responsibility of the Company's Board of Directors. Nothing has come to our attention based on our review that indicates that there are material factual inaccuracies in the information contained in the report.

We have read other financial information included in this annual report for consistency with the above mentioned financial statements. The responsibility for the correctness of this information rests with the Company's Board of Directors. In our opinion, other financial information included in this annual report is consistent, in all material respects, with the relevant financial statements.

In Prague on 21 June 2005



Audit firm:  
Deloitte s. r. o.  
Certificate no. 79  
Represented by:



Michal Petrman, statutory executive



Statutory auditor:  
Michal Petrman  
Certificate no. 1105

Audit. Tax. Consulting. Financial Advisory.

Member of  
Deloitte Touche Tohmatsu

# Balance Sheet as of 31 December 2004

Assets (in CZK thousand)	Gross Adjustment		31 Dec 2004 Net	31 Dec 2003 Net
<b>TOTAL ASSETS</b>	<b>6,090,642</b>	<b>65,201</b>	<b>6,025,441</b>	<b>4,660,466</b>
<b>A. Receivables for subscribed capital</b>				
<b>B. Fixed assets</b>	<b>33,731</b>	<b>22,602</b>	<b>11,129</b>	<b>10,801</b>
<i>I. Intangible fixed assets</i>	<i>12,030</i>	<i>8,844</i>	<i>3,186</i>	<i>2,441</i>
1. Start-up costs	863	863		
2. Research and development				
3. Software	10,657	7,981	2,676	1,597
4. Valuable rights				
5. Goodwill				
6. Other intangible fixed assets				
7. Intangible fixed assets under construction	510		510	844
8. Prepayments for intangible fixed assets				
<i>II. Tangible fixed assets</i>	<i>18,477</i>	<i>13,758</i>	<i>4,719</i>	<i>6,148</i>
1. Land				
2. Structures	439	223	216	224
3. Individual movable assets and sets of movable assets	17,954	13,535	4,419	5,185
4. Perennial crops				
5. Breeding and draught animals				
6. Other tangible fixed assets				
7. Tangible fixed assets under construction	84		84	739
8. Prepayments for tangible fixed assets				
9. Valuation difference on acquired assets				
<i>III. Non-current financial assets</i>	<i>3,224</i>		<i>3,224</i>	<i>2,212</i>
1. Equity investments in subsidiaries				
2. Equity investments in associates				
3. Other securities and investments	3,224		3,224	2,212
4. Loans and borrowings – controlling entity, substantial influence				
5. Other non-current financial assets				
6. Acquisition of non-current financial assets				
7. Prepayments for non-current financial assets				

Assets (in CZK thousand)			31 Dec 2004	31 Dec 2003
	Gross	Adjustment	Net	Net
<b>C. Current assets</b>	<b>6,053,256</b>	<b>42,599</b>	<b>6,010,657</b>	<b>4,647,140</b>
<i>I. Inventories</i>				
1. Material				
2. Work in progress and semifinished goods				
3. Products				
4. Animals				
5. Goods				
6. Prepayments for inventory				
<i>II. Long-term receivables</i>	1,861		1,861	8,758
1. Trade receivables				
2. Receivables – controlling entity				
3. Receivables – substantial influence				
4. Receivables from partners and association members				
5. Long-term prepayments made				
6. Estimated receivables				
7. Other receivables	745		745	788
8. Deferred tax asset	1,116		1,116	7,970
<i>III. Short-term receivables</i>	5,901,402	42,599	5,858,803	4,623,148
1. Trade receivables	5,900,374	42,599	5,857,775	4,621,538
2. Receivables – controlling entity				
3. Receivables – substantial influence				
4. Receivables from partners and association members				
5. Social security and health insurance contributions				
6. State – tax receivables				
7. Short-term prepayments made	379		379	630
8. Estimated receivables	540		540	980
9. Other receivables	109		109	
<i>IV. Current financial assets</i>	149,993		149,993	15,234
1. Cash on hand	641		641	290
2. Cash at bank	149,352		149,352	14,944
3. Short-term securities and investments				
4. Acquisition of current financial assets				
<b>D. I. Other assets</b>	<b>3,655</b>		<b>3,655</b>	<b>2,525</b>
1. Deferred expenses	3,639		3,639	2,503
2. Complex deferred expenses				
3. Accrued income	16		16	22
Control number	24,358,913	260,804	24,098,109	18,639,339

Liabilities and equity (in CZK thousand)	31 Dec 2004	31 Dec 2003
<b>TOTAL LIABILITIES &amp; EQUITY</b>	<b>6,025,441</b>	<b>4,660,466</b>
<b>A. Equity</b>	<b>109,392</b>	<b>92,613</b>
<i>I. Share capital</i>	84,000	84,000
1. Share capital	84,000	84,000
2. Treasury shares and holdings (-)		
3. Changes in share capital		
<i>II. Capital funds</i>	625	-193
1. Share premium		
2. Other capital funds		
3. Gains or losses from the revaluation of assets and liabilities	625	-193
4. Gains or losses from the revaluation upon transformations		
<i>III. Statutory funds</i>	2,807	2,072
1. Statutory reserve fund / Indivisible fund	2,807	2,072
2. Statutory and other funds		
<i>IV. Retained earnings</i>	6,000	-7,951
1. Accumulated profits brought forward	6,000	4,620
2. Accumulated losses brought forward		-12,571
V. Profit or loss for the current period (+/-)	15,960	14,685
<b>B. Liabilities</b>	<b>5,914,996</b>	<b>4,564,200</b>
<i>I. Reserves</i>	6,589	10,081
1. Reserves under special legislation		
2. Reserve for pensions and similar liabilities		
3. Income tax reserve		
4. Other reserves	6,589	10,081
<i>II. Long-term liabilities</i>		
1. Trade payables		
2. Payables – controlling entity		
3. Payables – substantial influence		
4. Payables to partners and association members		
5. Long-term prepayments received		
6. Bonds issued		
7. Long-term bills of exchange to be paid		
8. Estimated payables		
9. Other payables		
10. Deferred tax liability		

Liabilities and equity (in CZK thousand)	31 Dec 2004	31 Dec 2003
<i>III. Short-term liabilities</i>	3,415,958	2,587,463
1. Trade payables	3,404,043	2,575,838
2. Payables – controlling entity		
3. Payables – substantial influence		
4. Payables to partners and association members		
5. Payables to employees	813	796
6. Social security and health insurance payables	559	520
7. State – tax payables and subsidies	8,119	5,450
8. Short-term prepayments received		
9. Bonds issued		
10. Estimated payables	2,395	4,833
11. Other payables	29	26
<i>IV. Bank loans and borrowings</i>	2,492,449	1,966,656
1. Long-term bank loans		
2. Short-term bank loans	2,492,449	1,966,656
3. Short-term borrowings		
<b>C.I. Other liabilities</b>	<b>1,053</b>	<b>3,653</b>
1. Accrued expenses	1,053	3,653
2. Deferred income		
Control number	24,084,751	18,623,526

# Profit and Loss Statement for the Year Ended 31 December 2004

(in CZK thousand)	Accounting period to	
	31 Dec 2004	31 Dec 2003
<i>I. Sales of goods</i>		
A. Costs of goods sold		
<b>+ Gross margin</b>		
<i>II. Production</i>	98,107	78,755
1. Sales of own products and services	98,107	78,755
2. Change in internally produced inventory		
3. Own work capitalized		
B. Purchased consumables and services	35,704	26,038
1. Consumed material and energy	845	976
2. Services	34,859	25,062
<b>+ Added value</b>	<b>62,403</b>	<b>52,717</b>
C. Staff costs	28,786	24,531
1. Payroll costs	20,745	17,718
2. Remuneration to members of statutory bodies		
3. Social security and health insurance costs	7,261	6,202
4. Social costs	780	611
D. Taxes and charges	361	1,302
E. Depreciation of intangible and tangible fixed assets	3,042	2,728
<i>III. Sales of fixed assets and material</i>	283	89
1. Sales of fixed assets	283	89
2. Sales of material		
F. Net book value of fixed assets and material sold		
1. Net book value of sold fixed assets		
2. Book value of sold material		
G. Change in reserves and provisions relating to operating activities and complex deferred expenses	6,400	12,077
<i>IV. Other operating income</i>	11,012	2,782
H. Other operating expenses	17,426	7,931
<i>V. Transfer of operating income</i>		
<i>I. Transfer of operating expenses</i>		
<b>* Operating profit or loss</b>	<b>17,683</b>	<b>7,019</b>
<i>VI. Proceeds from the sale of securities and investments</i>		
J. Cost of securities and investments sold		
<i>VII. Income from non-current financial assets</i>		
1. Income from subsidiaries and associates		
2. Income from other non-current securities and investments		
3. Income from other non-current financial assets		

(in CZK thousand)	Accounting period to	
	31 Dec 2004	31 Dec 2003
VIII. <i>Income from current financial assets</i>		
K. Costs of financial assets		
IX. <i>Income from the revaluation of securities and derivatives</i>		
L. Costs of the revaluation of securities and derivatives		
M. Change in reserves and provisions relating to financial activities		
X. <i>Interest income</i>	95,451	78,869
N. Interest expenses	57,357	50,157
XI. <i>Other financial income</i>	106,677	24,107
O. Other financial expenses	126,725	35,350
XII. <i>Transfer of financial income</i>		
P. Transfer of financial expenses		
<b>* Financial profit or loss</b>	<b>18,046</b>	<b>17,469</b>
Q. Income tax on ordinary activities	19,769	9,803
1. Due	13,108	9,712
2. Deferred	6,661	91
<b>** Profit or loss from ordinary activities</b>	<b>15,960</b>	<b>14,685</b>
XIII. <i>Extraordinary income</i>		
R. Extraordinary expenses		
S. Income tax on extraordinary activities		
1. Due		
2. Deferred		
<b>* Extraordinary profit or loss</b>		
T. Transfer of share of profit or loss to partners (+/-)		
<b>*** Profit or loss for the current period (+/-)</b>	<b>15,960</b>	<b>14,685</b>
<b>**** Profit or loss before tax</b>	<b>35,729</b>	<b>24,488</b>
Control number	919,801	600,310

# Cash Flow Statement

## for the Year Ended 31 December 2004

(in CZK thousand)	Accounting period to	
	31 Dec 2004	31 Dec 2003
<b>P. Opening balance of cash and cash equivalents</b>	<b>15,234</b>	<b>86,954</b>
<i>Cash flows from ordinary activities</i>		
<b>Z. Profit or loss from ordinary activities before tax</b>	<b>35,729</b>	<b>24,488</b>
A.1. Adjustments for non-cash transactions	-28,935	-13,302
A.1.1. Depreciation of fixed assets	3,042	3,422
A.1.2. Change in provisions and reserves	6,400	12,077
A.1.3. Profit/(loss) on the sale of fixed assets	-283	-89
A.1.4. Revenues from dividends and profit shares		
A.1.5. Interest expense and interest income	-38,094	-28,712
A.1.6. Adjustments for other non-cash transactions		
<b>A.* Net operating cash flow before changes in working capital</b>	<b>6,794</b>	<b>11,186</b>
A.2. Change in working capital	-424,203	-808,085
A.2.1. Change in operating receivables and other assets	-1,246,633	-1,778,883
A.2.2. Change in operating payables and other liabilities	822,430	970,798
A.2.3. Change in inventories		
A.2.4. Change in current financial assets		
<b>A.** Net cash flow from operations before tax and extraordinary items</b>	<b>-417,409</b>	<b>-796,900</b>
A.3. Interest paid	-58,428	-48,100
A.4. Interest received	95,451	77,889
A.5. Income tax paid from ordinary operations	-8,573	2,445
A.6. Receipts and expenditures relating to extraordinary activities		
A.7. Received dividends and profit shares		
<b>A.*** Net operating cash flows</b>	<b>-388,959</b>	<b>-764,666</b>
<i>Cash flows from investing activities</i>		
B.1. Fixed assets expenditures	-2,358	-3,546
B.2. Proceeds from fixed assets sold	283	89
B.3. Loans provided to related parties		
<b>B.*** Net investment cash flows</b>	<b>-2,075</b>	<b>-3,457</b>
<i>Cash flows from financial activities</i>		
C.1. Change in payables from financing	525,793	696,403
C.2. Impact of changes in equity		
C.2.1. Cash increase in share capital		
C.2.2. Capital payments to partners		
C.2.3. Other cash contributions made by partners		
C.2.4. Settlement of loss by partners		
C.2.5. Payments from capital funds		
C.2.6. Dividends paid		
<b>C.*** Net financial cash flows</b>	<b>525,793</b>	<b>696,403</b>
<b>F. Net increase or decrease in cash and cash equivalents</b>	<b>134,759</b>	<b>-71,720</b>
<b>R. Closing balance of cash and cash equivalents</b>	<b>149,993</b>	<b>15,234</b>



# Statement of Changes in Equity as of 31 December 2004

	Share capital	Capital funds	Statutory funds	Accumulated profits brought forward	Accumulated losses brought forward	Profit or loss for the current period	Total equity
<b>(in CZK thousand)</b>							
<b>Balance at 31 December 2002</b>	<b>84,000</b>	<b>-180</b>	<b>1,180</b>	<b>4,620</b>	<b>-23,148</b>	<b>11,468</b>	<b>77,940</b>
Distribution of profit or loss			892		10,577	-11,468	
Change in share capital							
Dividends paid							
Payments from capital funds							
Gains or losses from the revaluation of a financial investment		-13					-13
Profit or loss for the current period						14,685	14,685
<b>Balance at 31 December 2003</b>	<b>84,000</b>	<b>-193</b>	<b>2,072</b>	<b>4,620</b>	<b>-12,571</b>	<b>14,685</b>	<b>92,613</b>
Distribution of profit or loss			734	1,380	12,571	-14,685	
Change in share capital							
Dividends paid							
Payments from capital funds							
Gains or losses from the revaluation of a financial investment		818					818
Profit or loss for the current period						15,960	15,960
<b>Balance at 31 December 2004</b>	<b>84,000</b>	<b>625</b>	<b>2,807</b>	<b>6,000</b>		<b>15,960</b>	<b>109,392</b>

# Notes to the Financial Statements for the Year Ended 31 December 2004

## 1. General Information

### 1.1 Incorporation and Description of the Business

\_\_\_\_\_ Factoring České spořitelny, a. s. (hereinafter the "Company") was incorporated by a Founder's Deed on 30 May 1997 and was recorded in the Register of Companies held at the Prague Municipal Court on 4 December 1997 in Volume B, File 5075.

\_\_\_\_\_ During 2001, the Company's shareholder decided to increase the share capital by CZK 54 million; the increase was entered in the Register of Companies in 2002. As of 31 December 2004, the Company's subscribed and paid-up share capital amounted to CZK 84 million.

\_\_\_\_\_ The sole shareholder of the Company is Česká spořitelna, a. s., having its registered office address at Olbrachtova 1929/62, 140,00 Prague 4, Corporate ID 45 24 47 82.

Shareholder	Ownership percentage
Česká spořitelna, a. s., Praha	100 %

Share capital	Share capital in CZK thousand
	84,000

\_\_\_\_\_ The Company is primarily engaged in providing factoring and forfaiting services which accounts for 100 percent of the Company's revenues, generated both locally and abroad (Refer to Note 3.9).

### 1.2 Organisational Structure

\_\_\_\_\_ As of 31 December 2004, the Company had 31 employees, of which five were managers. The Company is organised into six units as follows: management including secretariat, sales (representation) department, operations department (cross-border and in-country clients), risk management department, IT department and finance department.

#### Board of Directors and Supervisory Board:

\_\_\_\_\_ As of 1 January 2004, the Company's statutory bodies were composed of the following individuals:

##### Board of Directors:

> Chairman	Rudolf Hanták
> Vice Chairwoman	Radmila Jakubová
> Member	Lubomír Cívín

##### Supervisory Board:

> Chairman	Gernot Mittendorfer
> Vice Chairman	Frank Michael Beitz
> Member	Heinz Knotzer

\_\_\_\_\_ Changes were made to the composition of the Company's Supervisory Board in the current period. As of 31 July 2004, Mr Gernot Mittendorfer resigned from his office and Mr Karel Mourek was appointed as a new member of the Supervisory Board. Mr Heinz Knotzer was elected the Chairman of the Supervisory Board.

\_\_\_\_\_ As of 31 December 2004, the Company's statutory bodies were composed of the following individuals:

##### Board of Directors:

> Chairman	Rudolf Hanták
> Vice Chairwoman	Radmila Jakubová
> Member	Lubomír Cívín

##### Supervisory Board:

> Chairman	Heinz Knotzer
> Vice Chairman	Frank Michael Beitz
> Member	Karel Mourek

## 2. Basis of Accounting and general Accounting Principles

\_\_\_\_\_ The Company's accounting records are maintained and the financial statements were prepared in accordance with the Accounting Act 563/1991 Coll., the Regulation 500/2002 Coll., which establishes the classification, identification and substance of the components of financial statements, the guiding chart of accounts, accounting policies and their adoption, and the Provision of the Finance Ministry 281/89,759/2001, which sets

out the chart of accounts and accounting principles and policies for businesses to the extent that the matters on which it provides guidance are not dealt with differently in the Regulation 500/2002 Coll. and Czech Accounting Standards for Businesses.

\_\_\_\_\_ The accounting records are maintained in compliance with general accounting principles, specifically the historical cost valuation basis, the accruals principle, the prudence concept and the going concern assumption.

\_\_\_\_\_ These financial statements are presented in thousands of Czech crowns ('CZK').

### 3. Summary of Significant Accounting Policies

#### 3.1 Tangible and Intangible Fixed Assets

##### Valuation

\_\_\_\_\_ Tangible fixed assets include assets with an acquisition cost greater than CZK 40,000 on an individual basis and an estimated useful life greater than one year.

\_\_\_\_\_ Intangible fixed assets include assets with an acquisition cost greater than CZK 60,000 on an individual basis and an estimated useful life greater than one year.

\_\_\_\_\_ Purchased tangible and intangible fixed assets are valued at acquisition cost which comprises the purchase price and incidental acquisition costs (custom duties, assembly, freight, etc).

\_\_\_\_\_ Tangible and intangible fixed assets with a useful life exceeding one year and an acquisition cost between CZK 20,000 and 40,000 or CZK 60,000, respectively, are depreciated/amortised over a period of two years from the moment when they are put into use.

\_\_\_\_\_ Assets with an acquisition cost of CZK 20,000 or less are not treated as tangible and intangible assets and are charged to expenses through accounts 501 and 518, respectively.

\_\_\_\_\_ The cost of fixed asset improvements exceeding CZK 40,000 in total for individual assets over the period increases the acquisition cost of the related fixed asset.

##### Depreciation for Accounting Purposes

\_\_\_\_\_ Depreciation of fixed assets is recorded on a straight-line basis over the depreciation periods indicated below.

Category of assets	Depreciation period in years
Leasehold improvement of a building	4
Machinery and equipment	4 and 6
Vehicles	4
Software	4
Other	12

\_\_\_\_\_ The depreciation period in years is established pursuant to the estimated useful life of the fixed assets.

#### 3.2 Non-Current Financial Assets

##### Valuation

\_\_\_\_\_ Securities and equity investments are carried at cost upon acquisition. The cost of securities or equity investments includes direct costs of acquisition, such as fees and commissions paid to brokers, advisors and stock exchanges.

\_\_\_\_\_ At the date of acquisition of the securities and equity investments, the Company categorises these non-current financial assets based on their underlying characteristics as equity investments or debt securities held to maturity or securities and equity investments available for sale.

\_\_\_\_\_ As of the balance sheet date, the Company records:

- > Equity investments using the value established under the equity method of accounting;
- > Debt securities held to maturity at cost increased to reflect interest income (including amortisation of premium or discount, if any); and
- > Securities and equity investments available for sale at fair value if determinable.

\_\_\_\_\_ At the balance sheet date, securities and equity investments denominated in a foreign currency are re-translated using the exchange rate of the Czech National Bank prevailing as of that date, and any resulting foreign exchange rate gains or losses are treated as a component of fair value or the value established under the equity method of accounting. If the security or equity investment is not fair valued, the foreign exchange rate gains or losses are recognised as a component of gains or losses arising from the revaluation of assets and liabilities, the only exception being debt securities.

### 3.3 Receivables

\_\_\_\_\_ Upon origination, receivables are stated at their nominal value. Doubtful and bad amounts are reduced by the relevant provisions.

\_\_\_\_\_ The Company accounts for factoring receivables on a 'gross' basis. The factoring receivables are posted to assets in the short-term trade receivables account and the related payables to suppliers and the Company's clients, as appropriate, are charged to liabilities in the short-term trade payables account. The short-term receivables account represents the nominal volume of the Company's receivables from end customers.

\_\_\_\_\_ The prepayments made with respect to the provision of recourse factoring are posted to the short-term prepayments account (a component of the short-term trade receivables line in the financial statements).

### Provisioning

\_\_\_\_\_ In view of the amendment to the Provisioning Act, the Company was unable to recognise additional tax deductible provisions. In respect of non-tax deductible provisions, the Company continuously applied the methodology used in the prior year. The aggregate volume of receivables past their due dates by greater than 30 days was provisioned at 25 percent. This coefficient is based on the value of non-tax deductible provisions from previous years, respecting the reasonable estimate and the prudence principle.

### 3.4 Loans

#### Valuation

\_\_\_\_\_ Loans are reported at the net book value of the principle. Interest expenses on these loans are included in accruals unless the interest had been paid at the effective date.

\_\_\_\_\_ The portion of long-term loans maturing within one year from the balance sheet date is included in short-term loans.

### 3.5 Reserves

\_\_\_\_\_ Reserves are intended to cover future obligations or expenditure, the nature of which is clearly defined and which are either likely to be incurred or certain to be incurred, but which are uncertain as to the amount or the date on which they will arise.

\_\_\_\_\_ During the year ended 31 December 2004, the Company established an accounting reserve for payroll costs that relate to the current accounting period (refer to Note 4.7).

### 3.6 Translation of Foreign Currencies

\_\_\_\_\_ Transactions denominated in foreign currencies were translated at a fixed exchange rate promulgated by the Czech National Bank as of 31 December 2003. At the balance sheet date, i.e., 31 December 2004, all assets and liabilities denominated in foreign currencies were translated at the exchange rate of the Czech National Bank effective as of that date, and the translation gains and losses were recorded through the current year's financial income or financial expenses, as appropriate.

\_\_\_\_\_ At the balance sheet date, the financial investment denominated in a foreign currency was translated using the effective exchange rate promulgated by the Czech National Bank as of that date. Any resulting foreign currency translation differences have been included in the recognised gain or loss arising from the fair value re-measurement.

### 3.7 Taxation

#### 3.7.1 Depreciation of Fixed Assets for Tax Purposes

\_\_\_\_\_ Depreciation of fixed assets for tax purposes is calculated using the accelerated method.

**3.7.2 Current Tax Payable**

\_\_\_\_\_ The tax currently payable is based on taxable profit for the reporting period. Taxable profit differs from net profit as reported in the profit and loss account because it excludes items of income or expense that are taxable or deductible in other periods and it further excludes items that are never taxable or deductible. The Company's liability for current tax is calculated using tax rates that have been enacted by the balance sheet date.

**3.7.3 Deferred Taxation**

\_\_\_\_\_ Deferred taxation is calculated from all temporary differences between the accounting and tax values using the income tax rate that is expected to apply in the tax period when the deferred tax liability is settled or the deferred tax asset is realised. The deferred tax asset is recognised only if it is likely to be offset against taxable income.

**3.8 Cash and Cash Equivalents**

\_\_\_\_\_ Cash and cash equivalents are defined as cash at hand, cash in bank or term deposits.

**3.9 Revenues**

\_\_\_\_\_ The Company recognises its own revenues consisting of factoring or forfait charges and interest on funding based on the issued invoices. Other income relates to supplies provided by the credit insurance company. These are recognised based on the insured events list at the moment of the provision of cash proceeds by the insurance company. Revenues are recognised on an accruals basis.

**3.10 Use of Estimates**

\_\_\_\_\_ The presentation of financial statements requires management to make estimates and assumptions that affect the reported amounts of assets at the balance sheet date and the reported amounts of revenues and expenses during the reporting period. Management believes that the estimates and assumptions used will not significantly differ from the actual results and outcomes in future accounting periods.

**3.11 Year-on-Year Changes in Valuation, Depreciation and Accounting Policies**

\_\_\_\_\_ Factoring legislation was amended in the year ended 31 December 2004. The new wording of the Provisioning Act does not allow for factoring companies to create tax-deductible provisions. Hence, the Company did not create any new tax-deductible provisions against bad debts in the year ended 31 December 2004.

\_\_\_\_\_ In 2003, the Company accounted for receivables under recourse factoring for which 100 percent prepayments were made, on a net basis, that is, the relating payables were decreased to reflect the prepayment made. In 2004, this treatment was aligned with the treatment of accounting for other receivables under recourse factoring, and these receivables are now accounted for on a gross basis. To ensure comparability with the 2004 amounts and balances, receivables and payables for the year ended 31 December 2003 were increased by CZK 805,636 thousand. This adjustment has no impact on profit or loss.

**3.12 Risk Management**

\_\_\_\_\_ During 2004, the Company kept focusing on the adjustment of the risk management system with respect to risks associated with the funding of ceded claims. Risks associated with the funding of ceded receivables are mitigated by using the services of insurance companies and by cooperating with partners within the international association of factoring companies (the Company is a member of the FCI association). The Company stresses the importance of diversification of the debt portfolio which allows for the amounts recovered to cover the partial payments made to clients and allow the Company to exercise a lien.

\_\_\_\_\_ The Company performs regular assessments of the impact of exchange rate risks and takes appropriate steps on an ongoing basis to balance assets and liabilities denominated in foreign currencies. The lending method in the form of overdraft foreign exchange accounts enables the Company to manage the balancing of foreign exchange assets and liabilities and notably mitigate foreign exchange risks.

\_\_\_\_\_ With regard to interest rate risk, the Company uses one-month rates both for assets and liabilities.

## 4. Additional Information on the Balance Sheet and the Profit and Loss Account

### 4.1 Fixed Assets

#### 4.1.1 Intangible Fixed Assets

##### Cost

(CZK thousand)	Balance at 31 Dec 2002	Additions	Disposals	Balance at 31 Dec 2003	Additions	Disposals	Balance at 31 Dec 2004
Incorporation costs	863	0	0	863	0	0	863
Software	8,763	171	0	8,934	1,723	0	10,657
Acquisition of intangibles	0	844	0	844	510	844	510
<b>Total</b>	<b>9,626</b>	<b>1,015</b>	<b>0</b>	<b>10,641</b>	<b>2,233</b>	<b>844</b>	<b>12,030</b>

##### Accumulated Amortisation and Provisions

(CZK thousand)	Balance at 31 Dec 2002	Additions	Disposals	Balance at 31 Dec 2003	Additions	Disposals	Balance at 31 Dec 2004
Incorporation costs	863	0	0	863	0	0	863
Software	6,764	573	0	7,337	644	0	7,981
Acquisition of intangibles	0	0	0	0	0	0	0
<b>Total</b>	<b>7,627</b>	<b>573</b>	<b>0</b>	<b>8,200</b>	<b>644</b>	<b>0</b>	<b>8,844</b>

##### Net Book Value

(CZK thousand)	Balance at 31 Dec 2003	Balance at 31 Dec 2004
Incorporation costs	0	0
Software	1,597	2,676
Acquisition of intangibles	844	510
<b>Total</b>	<b>2,441</b>	<b>3,186</b>

\_\_\_\_\_ The Company did not employ the old factoring system in the year ended 31 December 2004. However, the Company decided to retain the system within its assets and use the historic data entered into it for a risk management project. The acquisition cost of the software was CZK 6 million and was fully amortised, both for accounting and tax purposes.

##### Amortisation of Intangible Fixed Assets Charged to Expenses

\_\_\_\_\_ Amortisation of intangible fixed assets was CZK 644 thousand (CZK 573 thousand for the year ended 31 December 2003).

## 4.2 Tangible Fixed Assets

### Cost

(CZK thousand)	Balance at 31 Dec 2002	Additions	Disposals	Balance at 31 Dec 2003	Additions	Disposals	Balance at 31 Dec 2004
Structures	439	0	0	439	0	0	439
Individual movable assets	16,051	1,794	380	17,465	1,624	-1,135	17,954
- Machinery and equipment	9,831	1,241	0	11,072	695	-103	11,664
- Vehicles	6,220	553	380	6,393	929	-1,032	6,290
Acquisition of tangible FA	0	739	0	739	84	-739	84
<b>Total</b>	<b>16,490</b>	<b>2,533</b>	<b>380</b>	<b>18,643</b>	<b>1,708</b>	<b>-1,874</b>	<b>18,477</b>

### Accumulated Depreciation

(CZK thousand)	Balance at 31 Dec 2002	Additions	Disposals	Balance at 31 Dec 2003	Additions	Disposals	Balance at 31 Dec 2004
Structures	208	8	0	215	8	0	223
Individual movable assets	10,513	2,147	380	12,280	2,390	1,135	13,535
- Machinery and equipment	8,008	842	0	8,850	1,003	103	9,750
- Vehicles	2,505	1,305	380	3,430	1,387	1,032	3,785
Acquisition of tangible FA	0	0	0	0	0	0	0
<b>Total</b>	<b>10,721</b>	<b>2,155</b>	<b>380</b>	<b>12,495</b>	<b>2,398</b>	<b>1,135</b>	<b>13,758</b>

### Net Book Value

(CZK thousand)	Balance at 31 Dec 2003	Balance at 31 Dec 2004
Structures	224	216
Individual movable assets	5,185	4,419
- Machinery and equipment	2,222	1,914
- Vehicles	2,963	2,505
Acquisition of tangible FA	739	84
<b>Total</b>	<b>6,148</b>	<b>4,719</b>

\_\_\_\_\_ In connection with the transition to new accounting and factoring system, the Company completed its investments in hardware, as part of the Basel II project, acquired and brought into use the special software equipment for credit and operating risk management, and modernised its fleet and made additions to it.

### Depreciation of Tangible Fixed Assets Charged to Expenses

\_\_\_\_\_ Depreciation of tangible fixed assets was CZK 2,398 thousand (CZK 2,155 thousand for the year ended 31 December 2003).

## 4.3 Non-Current Financial Assets

\_\_\_\_\_ Since late 2002, the Company has held a 10 percent investment in Factoring Slovenské sporitelne, a. s., a subsidiary of Slovenská sporitelna, a. s. The share capital of the former company is SKK 30 million, and the allocation to the reserve fund amounted to SKK 3 million in compliance with Slovak legislation. As of 31 December 2004, the entity reported equity in the preliminary amount of SKK 40,998 thousand.

\_\_\_\_\_ This investment is classified within securities and equity investments available for sale. The financial investment of the Company thus represents SKK 3,300 thousand which translates to CZK 2,481 thousand. The Company's share of equity is SKK 4,099 thousand, which is equal to CZK 3,224 thousand. This amount represents the best possible estimate of the fair value of the investment.

\_\_\_\_\_ The Company pledged no assets as collateral.

#### 4.4 Receivables

##### 4.4.1 Short-Term Trade Receivables

(CZK thousand)	At 31 December 2004	At 31 December 2003
Short-term trade receivables	5,857,775	4,621,538
– customers	3,359,083	2,623,691
– bills of exchange to be collected	36,838	53,612
– prepayments made	2,504,432	1,975,317
– other receivables	21	1,626
– provisions	-42,599	-32,708
Other prepayments made	379	630
Estimated balances	540	980
Other receivables	109	0
<b>Total</b>	<b>5,858,803</b>	<b>4,623,148</b>

\_\_\_\_\_ The above presented receivables principally comprise factoring receivables, which are reported in the balance sheet line “Trade Receivables”, of CZK 5,857,775 thousand (2003: CZK 4,621,538 thousand) and other prepayments made of CZK 379 thousand (2003: CZK 630 thousand).

\_\_\_\_\_ Year-on-year changes are largely attributable to a significant increase in the volume of ceded receivables. The line “Customers” includes nominal values, the line “Prepayments Made” includes prepayments made for receivables under recourse factoring. In 2003, the Company accounted for receivables under recourse factoring, for which 100 percent prepayments were made, on a net basis, that is, the relating payables were decreased to reflect the prepayment made. In 2004, this treatment was aligned with the treatment of accounting for other receivables under recourse factoring, and these receivables are now accounted for on a gross basis. To ensure comparability with the 2004 amounts and balances, receivables and payables for the year ended 31 December 2003 were increased by CZK 805,636 thousand (refer to Note 3.11).

\_\_\_\_\_ Bills of exchange: forfait of bills of exchange is provided by the Company only as an additional service to major factoring clients.

\_\_\_\_\_ Other receivables primarily comprise the Company’s own receivables arising from factoring services.

##### 4.4.2 Aging of Trade Receivables

Year (CZK thousand)	Category	Before due date					Overdue	Total
		0–30 days	31–60 days	61–80 days	81–365 days	1 year and greater		
2004	Short-term	5,272,999	490,502	83,667	29,107	11,116	12,983	5,900,374
	Provisions	0	0	20,620	7,173	2,739	12,067	42,599
2003	Short-term	4,247,928	313,067	72,754	6,607	2,599	11,292	4,654,247
	Provisions	0	0	18,189	1,652	1,575	11,292	32,708

\_\_\_\_\_ Receivables from the customers of the Company’s factoring clients typically mature within 55–60 days.

\_\_\_\_\_ Since 2003 the Company’s provisioning methodology has been revised in connection with the implementation of a new information system.

\_\_\_\_\_ Provisioning is established by a percentage derived from the historical balance of losses and management’s experience in respect of the recovery rates of distressed receivables. Given the limited availability of historical data regarding loss percentage rates, the Company was prudent in determining the risk coefficient.

\_\_\_\_\_ The balance of tax deductible provisions remained basically unchanged in 2004, amounting to CZK 11, 323 thousand. The tax deductible provisions are recognised against receivables registered for recovery under bankruptcy proceedings, ceded to the Company before the effective date of the legislative amendment. As disclosed in Note 3.3, the Company is not allowed to create new tax deductible provisions because of this legislative amendment.

\_\_\_\_\_ Non-tax deductible provisions amounted to CZK 31,277 thousand as of 31 December 2004. This amount was established in line with the existing global methodology as a 25 percent share of the total volume of receivables overdue by greater than 30 days.



#### 4.5 Temporary Assets

Temporary assets amount to CZK 3,655 thousand (2003: CZK 2,525 thousand) and primarily comprise deferred expenses arising from fees for bank guarantees and written credit insurance premiums.

#### 4.6 Shareholder's Equity

##### 4.6.1 Share Capital

As of 31 December 2004, the subscribed, paid-up and registered share capital was CZK 84 million and consisted of 280 shares with a nominal value of CZK 300 thousand per share.

The shares are registered, carry voting rights and are not publicly traded.

##### 4.6.2 Distribution of 2003 Profit

During 2004, the Company's sole shareholder, acting in the capacity of General Meeting, approved the utilisation of the 2003 profit of CZK 14,685 thousand to settle the losses of previous years of CZK 12,571 thousand and to allocate CZK 734 thousand to the statutory reserve fund. The balance of the statutory reserve fund after the addition was CZK 2,807 thousand. The remaining accumulated 2003 profit of CZK 1,380 thousand was, following a decision of the sole shareholder, retained in equity.

##### 4.6.3 Gains and Losses Arising from the Revaluation of Assets and Liabilities

The revaluation differences in the amount of CZK 625 thousand arising from the revaluation of assets and liabilities represent the difference arising from the re-measurement of non-current financial assets. The revaluation differences were decreased by the relevant deferred tax.

#### 4.7 Reserves

(CZK thousand)	Other reserves	Total reserves
<b>31 December 2002</b>	<b>3,349</b>	<b>3,349</b>
Addition to reserves	10,081	6,732
Use of reserves	3,349	0
<b>31 December 2003</b>	<b>10,081</b>	<b>10,081</b>
Addition to reserves	6,589	6,589
Use of reserves	10,081	10,081
<b>31 December 2004</b>	<b>6,589</b>	<b>6,589</b>

During 2004, the Company established a reserve for payroll costs of CZK 6,589 thousand unrealised by the 2004 year-end (2003: CZK 5,685 thousand). The 2003 reserve of CZK 4,396 thousand for fees charged for assistance in acquisition activities was fully reversed due to redundancy.

#### 4.8 Payables

##### 4.8.1 Trade Payables

(CZK thousand)	At 31 December 2004	At 31 December 2003
Short-term payables	3,404,043	2,575,838
- Suppliers	3,328,410	2,551,104
- Advances received	75,633	24,784
Payables to employees	813	796
Payables arising from social security and health insurance	559	520
State - Tax payables and subsidies	8,119	5,450
Estimated payables	2,395	4,833
Other payables	29	26
<b>Total</b>	<b>3,415,958</b>	<b>2,587,463</b>

\_\_\_\_\_ The payables to suppliers represent expected payments in respect of ceded receivables from the Company's clients under non-recourse factoring and the aggregate amount of ceded receivables under recourse factoring. The received advances represent the amounts collected from the customers of the Company's clients which were not accurately set off against the ceded receivables at the balance sheet date. The nature of factoring services dictates that payables are paid immediately after a legal claim has been made by the client.

\_\_\_\_\_ In parallel with receivables, the balances of payables to suppliers for the year ended 31 December 2003 were adjusted to reflect the unrecognised 100 percent recourse prepayments – refer to Note 4.4.1.

\_\_\_\_\_ The year-on-year changes in balances are largely due to an increase in the turnover of ceded receivables.

\_\_\_\_\_ Other operating payables are settled within 14 days. The Company records no over due payables.

#### 4.9 Bank Loans

##### 2004

Bank/ creditor (CZK thousand)	Purpose	31 Dec 2004	Interest rate	Maturity	Collateral form
Česká spořitelna	Operating – CZK overdraft	25,896	1 M Pribor+ ČS margin	30 June 2005	uncollateralised
Česká spořitelna	Operating – EUR overdraft	153,498	1 M Euribor+ ČS margin	30 June 2005	uncollateralised
Česká spořitelna	Operating – SKK overdraft	2,444	1 M Bribor+ ČS margin	30 June 2005	uncollateralised
Komerční banka	Operating – CZK term account	43,000	1 M Pribor+ KB margin	19 January 2006	ČS bank guarantees
Komerční banka	Operating – EUR term account	30,465	1 M Euribor+ KB margin	19 January 2006	ČS bank guarantees
Komerční banka	Operating – USD term account	205,758	1 M Libor+ KB margin	19 January 2006	ČS bank guarantees
HVB Bank	Operating – CZK current account	380,103	1 M Pribor+ HVB margin	30 December 2005	ČS bank guarantees
HVB Bank	Operating – USD current account	201,285	1 M Libor+HCV margin	30 December 2005	ČS bank guarantees
Commerzbank	Operating – CZK current account	1,000,000	1 M Pribor+ CMB margin	31 May 2005	ČS bank guarantees
Commerzbank	Operating – CZK current account	450,000	1 M Pribor+ CMB margin	unspecified	ČS bank declaration on patronage
<b>Total</b>		<b>2,492,449</b>			

##### 2003

Bank/ creditor (CZK thousand)	Purpose	31 Dec 2003	Interest rate	Maturity	Collateral form
Česká spořitelna	Operating – CZK overdraft	272,739	1,M Pribor + ČS margin	31 May 2004	uncollateralised
Česká spořitelna	Operating – EUR overdraft	20,529	1,M Euribor + ČS margin	31 May 2004	uncollateralised
Komerční banka	Operating – CZK term account	114,300	1,M Pribor + KB margin	31 March 2004	ČS bank guarantees
Komerční banka	Operating – EUR term account	42,126	1,M Euribor + KB margin	31 March 2004	ČS bank guarantees
Komerční banka	Operating – USD term account	76,962	1,M Libor + KB margin	31 March 2004	ČS bank guarantees
Commerzbank	Operating – current account	440,000	1,M Pribor + CMB margin	5 May 2004	ČS bank declaration on patronage
Commerzbank	Operating – current account	1,000,000	1,M Pribor + CMB margin	25 November2004	ČS bank guarantees
<b>Total</b>		<b>1,966,656</b>			

\_\_\_\_\_ Payables to Group companies represent loans advanced by Česká spořitelna.

\_\_\_\_\_ The average amount of the loan was CZK 237,746 thousand during 2004 (2003: CZK 159,786 thousand). The Company paid interest charges of CZK 5,884 thousand (2003: CZK 4,081 thousand) to Česká spořitelna, a. s.

\_\_\_\_\_ A loan was opened with HVB Bank in the first half of 2004 in order to cover the need for further funding.

\_\_\_\_\_ Česká spořitelna, a. s., as the sole shareholder, provided the following bank guarantees as collateral to the loans granted by banks out of the Česká spořitelna Group: a guarantee for Komerční banka of CZK 290 million due on 31 January 2006, for Commerzbank in the amount of CZK 1,000 million due on 30 June 2005, and for HVB Bank in the amount of CZK 700 million due on 3 February 2006.

**4.10 Temporary Liabilities**

\_\_\_\_\_ Temporary liabilities totalling CZK 1,053 thousand (2003: CZK 3,653 thousand) primarily relate to accrued loan interest and operating payables.

**4.11 Assets and Liabilities Denominated in Foreign Currencies****2004**

(CZK thousand)	CZK	USD	EUR	CHF	GBP	SKK	Total
Long-term receivables	61	0	684	0	0	0	745
Short-term receivables	4,811,319	619,450	424,127	0	1,857	2,050	5,858,803
Cash	3,467	143,358	0	1,184	1,984	0	149,993
Non-current financial assets	0	0	0	0	0	3,224	3,224
Temporary assets	3,655	0	0	0	0	0	3,655
<b>Total</b>	<b>4,818,502</b>	<b>762,808</b>	<b>424,811</b>	<b>1,184</b>	<b>3,841</b>	<b>5,272</b>	<b>6,016,420</b>
Short-term payables	2,846,352	329,383	235,497	0	3,528	1,198	3,415,958
Bank loans	1,898,999	407,043	183,963	0	0	2,444	2,492,449
Temporary liabilities	1,053	0	0	0	0	0	1,053
<b>Total</b>	<b>4,746,402</b>	<b>736,426</b>	<b>419,460</b>	<b>0</b>	<b>3,528</b>	<b>3,642</b>	<b>5,909,458</b>

**2003**

(CZK thousand)	CZK	USD	EUR	CHF	GBP	SKK	Total
Long-term receivables	61	0	727	0	0	0	788
Short-term receivables	4,465,568	109,042	78,568	0	3,659	0	4,656,837
Cash	5,065	8,587	25	1,251	284	22	15,234
Non-current financial assets	0	0	0	0	0	2,212	2,212
Temporary assets	1,730	795	0	0	0	0	2,525
<b>Total</b>	<b>4,472,424</b>	<b>118,424</b>	<b>79,320</b>	<b>1,251</b>	<b>3,943</b>	<b>2,234</b>	<b>4,677,596</b>
Short-term payables	2,518,318	32,520	33,355	0	3,271	0	2,587,464
Bank loans	1,827,039	76,962	62,655	0	0	0	1,966,656
Temporary liabilities	3,653	0	0	0	0	0	3,653
<b>Total</b>	<b>4,349,010</b>	<b>109,482</b>	<b>96,010</b>	<b>0</b>	<b>3,271</b>	<b>0</b>	<b>4,557,773</b>

**4.12 Details of Income by Principal Activity**

(CZK thousand)	Year ended 31 December 2004			Year ended 31 December 2003		
	In-country	Cross-border	Total	In-country	Cross-border	Total
Income fees	93,831	4,276	98,107	76,523	2,232	78,755
Interest income	91,056	4,395	95,451	74,413	4,456	78,869
<b>Total sales of services</b>	<b>184,887</b>	<b>8,671</b>	<b>193,558</b>	<b>150,936</b>	<b>6,688</b>	<b>157,624</b>

\_\_\_\_\_ Unlike in previous years, the Company's revenues were partially generated abroad. Given its incorporation into the Česká spořitelna Group, the Company was able to benefit from acquisition support during 2004, which resulted in an increase in the Company's turnover and profitability.

**4.13 Other Expenses and Income**

(CZK thousand)	Year ended 31 December 2004	Year ended 31 December 2003
Operating income	11,012	2,782
of which income from the sale of a claim	4,716	0
Operating expenses	-17,426	-7,931
of which the value of the sold claim	-4,176	0
<b>Total other operating result</b>	<b>-6,414</b>	<b>-5,149</b>
Financial income	106,677	24,107
of which: FX gains	106,346	22,775
other	331	1,332
Financial expenses	-126,725	-35,350
of which: FX losses	-109,853	-25,982
other	-16,872	-9,368
<b>Total financial result</b>	<b>-20,048</b>	<b>-11,243</b>

\_\_\_\_\_ The operating result was mainly impacted by credit insurance expenses of CZK 6.2 million (2003: CZK 3.9 million) and an unclaimed VAT recovery of CZK 3.1 million (2003: CZK 1.4 million). The financial result was primarily impacted by foreign exchange rate gains and losses of CZK 3.5 million (2003: CZK 3.2 million) and fees to banks for bank guarantees, guarantee statements, loans and transaction payments: CZK 16.9 million (2003: CZK 8 million).

**4.14 Due and Deferred Income Tax****Due Tax**

(CZK thousand)	At 31 December 2004	At 31 December 2003
Due tax	13,102	9,712
Additional tax assessment/tax returned for the prior period	6	-
<b>Total</b>	<b>13,108</b>	<b>9,712</b>

\_\_\_\_\_ The tax charge for the accounting period can be compared to the profit per the income statement as follows:

(CZK thousand)	At 31 December 2004	At 31 December 2003
Profit before tax	35,729	24,488
Tax at the local income tax rate of 28 % (2003: 31 %)	10,004	7,591
Tax effect of tax non-deductible items	-1,231	2,653
Tax effect of tax deductible items	4,412	-502
Tax effect of tax reductions	-83	-30
Tax effect of corrections	6	-
Current changes in the deferred tax	6,560	-758
Impact of the change in the tax rate on the deferred tax	101	849
<b>Total income tax on ordinary and extraordinary activities</b>	<b>19,769</b>	<b>9,803</b>

\_\_\_\_\_ The effective tax rate is 55 percent (2003: 40 percent).

\_\_\_\_\_ The effective tax rate is high mainly due to the creation of tax deductible provisions. In 2004, the deferred tax arising from non-tax deductible provisions was reversed on the grounds of its tax unutilisability (Refer to Note 4.4.2.)

**Deferred Tax**

\_\_\_\_\_ The total deferred tax asset as of 31 December 2004 amounted to CZK 1,116 thousand.

\_\_\_\_\_ The deferred tax asset (liability) can be broken down as follows:

Deferred tax arising from (CZK thousand)	At 31 December 2004	At 31 December 2003
Depreciation and amortisation of fixed assets	-480	358
Revaluation of the financial investment	-118	75
Receivables	0	5,652
Reserves	1,714	1,885
<b>Total</b>	<b>1,116</b>	<b>7,970</b>

Deferred tax asset – breakdown (CZK thousand)	At 31 December 2004
Recognised receivable	1,116
Unrecognised receivable	0
<b>Total</b>	<b>1,116</b>

Analysis of the change in the balance (CZK thousand)	At 31 December 2004	At 31 December 2003
Opening balance	7,970	7,986
Effect of the change in the rate	-86	-854
Current changes charged against the profit and loss account	-6,560	-816
Current changes charged against equity	-208	-22
<b>Total charges against the profit and loss account</b>	<b>-6,661</b>	<b>-91</b>
<b>Total charges against the equity</b>	<b>-193</b>	<b>75</b>
<b>Total</b>	<b>1,116</b>	<b>7,970</b>

#### 4.15 Extraordinary Expenses and Income

\_\_\_\_\_ The Company did not report any extraordinary items for the year ended 31 December 2004.

## 5. Employees, Management and Statutory Bodies

### 5.1 Staff Costs and Number of Employees

\_\_\_\_\_ The following tables summarise the average number of the Company's employees and managers and staff costs for the years ended 31 December 2004 and 2003:

#### 2004

(CZK thousand)	Number	Wages and salaries	Social and health insurance	Other costs	Total staff costs
Staff	26	11,293	3,953	652	15,898
Management	5	9,452	3,308	128	12,888
<b>Total</b>	<b>31</b>	<b>20,745</b>	<b>7,261</b>	<b>780</b>	<b>28,786</b>

**2003**

(CZK thousand)	Number	Wages and salaries	Social security and health insurance	Other costs	Total staff costs
Staff	26	10,076	3,527	554	14,157
Management	5	7,642	2,675	57	10,374
<b>Total</b>	<b>31</b>	<b>17,718</b>	<b>6,202</b>	<b>611</b>	<b>24,531</b>

\_\_\_\_\_ The number of employees is based on the average re-calculated headcount. 'Other costs' of management comprise costs of the Company's Managing Directors, three of whom are also the Company's directors.

**5.2 Loans, Borrowings, and Other Benefits Provided**

\_\_\_\_\_ During the years ended 31 December 2004 and 2003, the members of the Company's management received the following benefits in addition to their basic salaries:

**2004**

(CZK thousand)	Board of Directors	Supervisory Board	Management	Share-holders
Life and pension insurance	0	0	332	0
Other benefits	0	0	0	0
Cars/other movable assets to be used for private purposes (figure increases the tax base of employees)	0	0	511	0

**2003**

(CZK thousand)	Board of Directors	Supervisory Board	Management	Share-holders
Life and pension insurance	0	0	328	0
Other benefits	0	0	0	0
Cars/other movable assets to be used for private purposes (figure increases the tax base of employees)	0	0	552	0

**5.3 Summary of Relations with Related Parties**

\_\_\_\_\_ As the Company is a member of the Česká spořitelna, a. s. Group, its cooperation with the parent company, Česká spořitelna, a. s., was expanded during 2004, both with respect to acquisition operations and to raising finance from entities outside the Group to provide funding for transactions.

\_\_\_\_\_ As of 31 December 2004, intercompany receivables amounted to CZK 147,629 thousand (2003: CZK 12,629 thousand). The above include exclusively claims arising from balances on current accounts.

\_\_\_\_\_ As of 31 December 2004, intercompany payables amounting to CZK 181,838 thousand (2003: CZK 297,637 thousand) predominantly relate to balances on overdraft accounts.

\_\_\_\_\_ For the year ended 31 December 2004, the Company recorded intercompany expenses and income totaling CZK 31,420 thousand and CZK 577 thousand, respectively (2003: CZK 49,720 thousand and CZK 560 thousand, respectively). The expenses primarily arise from interest and charges on the loans received.

\_\_\_\_\_ Česká spořitelna, a. s. issued bank guarantees to the Company for loans received from entities outside the Česká spořitelna Group in the total amount of CZK 1,990,000 thousand (2003: CZK 1,250,000 thousand).

\_\_\_\_\_ Other business partners within the Group include Informatika České spořitelny, a. s., which is a mediator for the Company's purchases of computer technology, Pojišťovna České spořitelny, a. s. (accident insurance for the Company's employees), and Penzijní fond České spořitelny, a. s. (retirement benefit policies for the Company's employees) and Consulting České spořitelny, a. s. (advisory services and software supplies).

**Overview of Supplies in Respect of these Companies for the Year Ended 31 December 2004:**

(CZK thousand)	31 December 2004	31 December 2003
Informatika České spořitelny, a. s.	117	490
Pojišťovna České spořitelny, a. s.	115	119
Penzijní fond České spořitelny, a. s.	348	235
Consulting České spořitelny	516	968

**6. Contingent Liabilities and Off Balance Sheet Commitments**

\_\_\_\_\_ The Company maintains no contingent liabilities and off balance sheet commitments.

\_\_\_\_\_ The Company is involved in no legal dispute, the outcome of which would significantly impact the Company.

**7. Post Balance Sheet Events**

\_\_\_\_\_ No significant events occurred between the balance sheet date and the date when these financial statements were authorised for issue.

In Prague on 16 February 2005

Signature of the statutory body:



Rudolf Hanták  
Chairman of the Board of Directors



Radmila Jakobová  
Vice-Chairman of the Board of Directors

# Report on the Relations

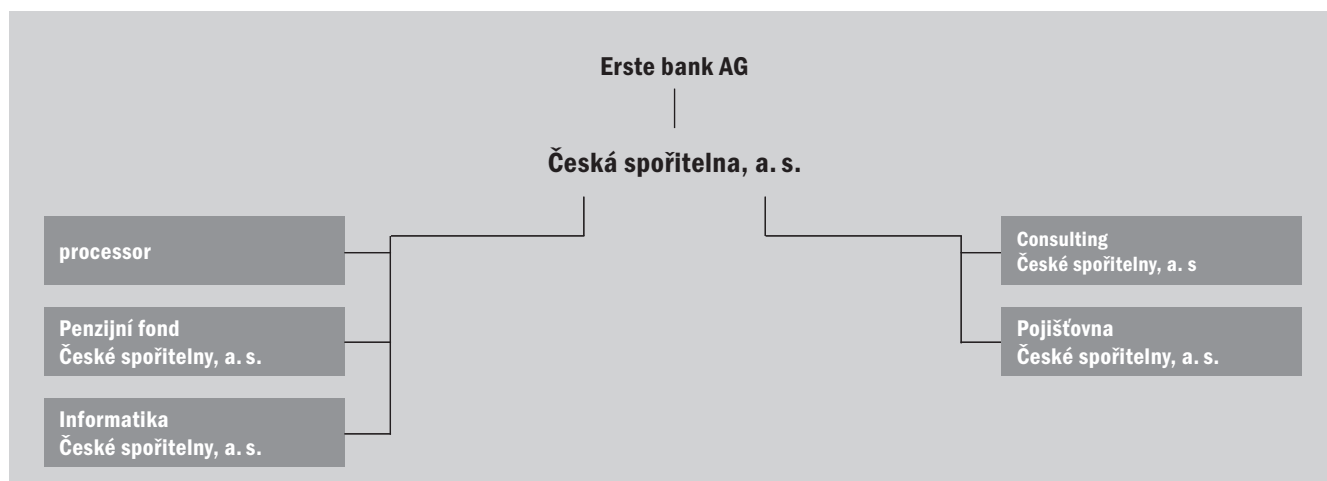
according to Section 66a Paragraph 9 of the Commercial Code  
Accounting period 2004

\_\_\_\_\_ The **Factoring České spořitelny, a. s.** company, having the registered office in Praha 8, Pobežní 46, Postal Code 186,00, Company Registration Number: 25 62 93 52, registered in the Commercial Register, File B, Section 5075, kept by the Municipal Court in Prague (hereinafter referred to as “**processor**”), is part of a business group (holding) in which the following relations exist between the processor and controlling entities and, further, between the processor and the entities controlled by the same controlling entities (hereinafter referred to as “**associated entities**”).

\_\_\_\_\_ This Report on Relations between the entities mentioned below was produced in compliance with the provisions of Section 66a Paragraph 9 of Act N. 513/1991 Coll. of the Commercial Code, as amended, for the accounting period from January 1, 2004 to December 31, 2004 (hereinafter referred to as the “**accounting period**”).

\_\_\_\_\_ In this accounting period, the following contracts were concluded and the following legal acts and other actual measures were implemented by the processor and the entities mentioned below.

## A. Summary/Diagram of the Whole Holding, or the Entities whose Relations are Described



## B. Controlling Entities

> **Česká spořitelna, a. s.**, having its registered office in Olbrachtova 1929/62, Postal Code 140 00, Praha 4, the Czech Republic, Company Registration Number: 45244782  
Relation towards the company: entity with direct control

Description of relations – see **Appendix n. 1**

> **Erste Bank der oesterreichischen Sparkassen AG**, having its registered office at Am Graben 21, Vienna, Austria  
Relation towards the company: entity with indirect control – entity controlling the Česká spořitelna, a. s. company

Description of relations – none

## C. Other Associated Entities

**Entities directly controlled by the Česká spořitelna company:**

> **Penzijní fond České spořitelny, a. s. (Pension Fund of the Czech Savings Bank)**, having its registered office in Praha 4, Poláčkova 1976/2, Postal Code 140 21, Company Registration Number: 61672033  
Relation towards the company: affiliated company of the processor

Description of relations – see **Appendix n. 2**



> **Informatika České spořitelny, a. s. (Informatics of the Czech Savings Bank)**, having its registered office in Praha 7, Bubenská 1477/1,  
Postal Code 170 00, Company Registration Number: 25631519  
Relation towards the company: affiliated company of the processor

Description of relations – see **Appendix n. 2**

> **Consulting České spořitelny, a. s. (Consulting of the Czech Savings Bank)**, having its registered office in Praha 3, Vinohradská 1632/180,  
Postal Code 130 00, Company Registration Number: 63079798  
Relation towards the company: affiliated company of the processor

Description of relations – see **Appendix n. 2**

> **Pojišťovna České spořitelny, a. s., (Insurance company of the Czech Savings Bank)**, having its registered office in Pardubice,  
nám. Republiky 115, Postal Code 530 02, Company Registration Number: 47452820  
Relation towards the company: affiliated company of the processor

Description of relations – see **Appendix n. 2**

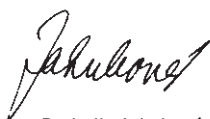
\_\_\_\_\_ With regard to the relations between the processor and the associated entities reviewed by us, it is obvious that no harm has occurred to the processor as a consequence of the concluded contracts, other performed legal acts or measures adopted by the processor during the accounting period of the year 2004 in the interest of or arising out of the initiative of individual associated entities.

\_\_\_\_\_ This Report was discussed and approved of by the company board of directors on the date of February 23, 2005.

In Prague on 23rd February 2005  
Factoring České spořitelny, a. s.



Rudolf Hanták  
Chairman of the  
Board of Directors



Radmila Jakobová  
Vice-Chairman  
of the Board of Directors



Ing. Lubomír Cívín, CSc.  
Member of the  
Board of Directors

## Appendix n. 1 to the Report on Relations Description of Relations towards the Entity: Česká spořitelna, a. s.

### 1. Contracts

#### 1.1 Purchase of services

##### Contract on current account

\_\_\_\_\_ During last accounting periods, the processor concluded contracts on current accounts and used these accounts in the current accounting period:

Name	Contractual party	Year of concluding the contract	Effective period	Description of fulfillment	Revenue interest arising out of the balances on accounts	Possible harm
Contracts on current accounts	Česká spořitelna, a. s.	1997–2004	1997–2004	Establishment and keeping of current accounts	CZK 577 thousand	Did not occur

**Accepted loans**

\_\_\_\_\_ In the accounting period, the processor concluded the following contracts upon which the processor received the financial means:

Name	Contractual party	Year of concluding the contract	Effective period	Total amount of loan	Average amount of received financial means in the accounting period	Reimbursed interest in the accounting period of 2004 and other fees	Reimbursed instalments of the principal in the accounting period	Possible harm
Contracts on credit on overdraft accounts	Česká spořitelna, a. s.	2003–2004	2003–2004	CZK 530 million	CZK 238 million	CZK 5,844 thousand	A form of overdraft credit under regular business terms and conditions	Did not occur

**Other purchases**

\_\_\_\_\_ In the accounting period, the processor concluded the following contracts upon which the processor was provided with the services:

Name	Contractual party	Year of concluding the contract	Effective period	Description of fulfillment	Payment	Possible harm
Contracts on the use of logo	Česká spořitelna, a. s.	2001	2001–2004	Right to the use of the ČS, a. s. logo	CZK 310 thousand	Did not occur
Contracts on participation	Česká spořitelna, a. s.	2003	2003–2004	Contract on participation	CZK 9,443 thousand	Did not occur

**2. Other contractual relations****Accepted security of the processor's obligations**

\_\_\_\_\_ The processor concluded the following contracts upon which the security of the processor's obligations towards third parties was provided in this accounting period:

Name	Contractual party	Year of concluding the contract	Effective period	Description of fulfillment and amount	Payment	Possible harm
Contracts on granting a bank guarantee and a patronage declaration	Česká spořitelna, a. s.	2003–2004	2003–2004	The bank guarantee and patronage declaration towards Commerzbank AG, the Prague branch	CZK 10,561 thousand	Did not occur
Contracts on granting a bank guarantee	Česká spořitelna, a. s.	2004	2004	The bank guarantee of HVB Bank, a. s. for granting a loan	CZK 2,033 thousand	Did not occur
Contract on granting a bank guarantee	Česká spořitelna, a. s.	2001–2004	2001–2004	The bank guarantee towards KB, a. s. for granting a loan	CZK 2,082 thousand	Did not occur

**Appendix n. 2 to the Report on Relations  
Description of Relations towards Entities:  
Penzijní fond České spořitelny, a. s.  
Informatika České spořitelny, a. s.  
Consulting České spořitelny, a. s.  
Pojišťovna České spořitelny, a. s.**

## 1. Contracts

### 1.1 Purchase of services

\_\_\_\_\_ In the accounting period, the processor concluded the following contracts upon which the processor was provided with services:

Name	Contractual party	Year of concluding the contract	Effective period	Description of fulfillment	Payment	Possible harm
Insurance Contracts	Penzijní fond České spořitelny, a. s.	2003	2003–2004	employer's pension scheme for the processor's employees	CZK 348 thousand	Did not occur

Name	Contractual party	Year of concluding the contract	Effective period	Description of fulfillment	Payment	Possible harm
Contract for the Work Done	Consulting České spořitelny, a. s.	2002–2004	2002–2004	consultancy	CZK 276 thousand	Did not occur

Name	Contractual party	Year of concluding the contract	Effective period	Description of fulfillment	Payment	Possible harm
Insurance Contract	Pojišťovna České spořitelny, a. s.	2003	2003–2004	accident insurance of the processor's employees	CZK 115 thousand	Did not occur

### 1.2 Purchase of goods

\_\_\_\_\_ In the accounting period, the processor concluded the following contracts upon which the processor was provided with the supply of goods:

Name	Contractual party	Year of concluding the contract	Effective period	Description of fulfillment	Payment	Possible harm
Contract on the software supply	Consulting České spořitelny, a. s.	2003	2003–2004	Supply of software	CZK 240 thousand	Did not occur

Name	Contractual party	Year of concluding the contract	Effective period	Description of fulfillment	Payment	Possible harm
Contract on the supply of computer technology	Informatika České spořitelny, a. s.	2003	2003–2004	Supply of hardware	CZK 117 thousand	Did not occur



**Factoring České spořitelny, a. s.**

Pobřežní 46, 186 00 Praha 8, Česká republika

Pobřežní 46, 186 00 Prague 8, Czech Republic

IČ / Company Registration Number: 256 29 352

Telefon / Telephone: +420 246 003 311

Fax: +420 246 003 319

Informační linka Finanční skupiny České spořitelny /

Information line of the Česká spořitelna Financial Group: 800 207 207

E-mail: [factoringcs@factoringcs.cz](mailto:factoringcs@factoringcs.cz)

Internet: [www.factoringcs.cz](http://www.factoringcs.cz)



Člen Factors Chain International /

Member of the Factors Chain International

Výroční zpráva 2004 / Annual Report 2004

Produkce / Production: Omega Design, s. r. o.

